

ΑΠΟ ΤΗΝ ΙΣΤΟΡΙΑ ΤΗΣ ΙΑΤΡΙΚΗΣ

Ο ΑΝΘΡΩΠΙΝΟΣ ΠΛΑΚΟΥΣ, Ο ΟΜΦΑΛΙΟΣ ΛΩΡΟΣ ΚΑΙ ΟΙ ΕΞΩΕΜΒΡΥΪΚΟΙ
ΥΜΕΝΕΣ ΣΤΗΝ ΕΛΛΗΝΙΚΗ ΛΑΪΚΗ ΠΑΡΑΔΟΣΗ

*Συμβολή στη Δημιώδη Μαιευτική κατά τα Μεταβυζαντινά χρόνια
του Νέου Ελληνισμού (1453 -1953) (Γ' Μέρος)*

Χ. Θ. Οικονομόπουλος¹, Α. Χ. Οικονομοπούλου²

*Η ΣΥΜΒΟΛΗ ΤΗΣ ΕΛΛΗΝΙΚΗΣ ΓΛΩΣΣΑΣ ΣΤΗ ΜΕΛΕΤΗ ΤΟΥ ΑΝΘΡΩΠΙΝΟΥ ΠΛΑΚΟΥΝΤΟΣ, ΤΟΥ ΟΜΦΑΛΙΟΥ
ΛΩΡΟΥ ΚΑΙ ΤΩΝ ΕΞΩΕΜΒΡΥΪΚΩΝ ΥΜΕΝΩΝ, ΑΠΟ ΤΑ ΜΥΚΗΝΑΪΚΑ ΧΡΟΝΙΑ ΜΕΧΡΙ ΣΗΜΕΡΑ*

Η απαρχή της μελέτης του ανθρώπινου πλακούντος και των εξαρτημάτων του, συνέπεσε με την ανάπτυξη της προφορικής και της γραπτής παραδόσεως, δηλαδή με τη Γλώσσα, στην οποία αντικατοπτρίζεται ο Πολιτισμός αυτού του λαού. Οι σύγχρονες αντιλήψεις επιπλέον, προσέδωσαν στην Ελληνική Γραφή πρωτεύουσα θέση, επειδή μέσα από την Ελληνική Γλώσσα γίνεται η πλέον επιμελημένη και συγκροτημένη έκφραση των ιατρικών και επιστημονικών ιδεών και των γνώσεων ενός λαού και ενός Πολιτισμού, του Ελληνικού^{155,156,157}.

Οι Πολιτισμοί οι οποίοι άφησαν γραπτά μνημεία είναι εκείνοι που διαδραμάτισαν τον πλέον σημαντικό ιστορικό ρόλο στη διαμόρφωση του πολιτιστικού προτύπου για την εποχή τους και επηρέασαν θετικά τις μεταγενέστερες περιόδους.

Μετά την αποκρυπτογράφηση της Γραμμικής Γραφής Β' το 1952-53 από τον Άγγλο αρχιτέκτονα Michael Ventris^{158,159,160} απεδείχθη ότι η Γραμμική Γραφή Β' απεικονίζει μια αρχαϊκή μορφή Ελληνικής Γλώσσας και η λαμπρή Ελληνική Μυκηναϊκή Εποχή έπαψε να είναι Μυθική αλλά Ιστορική^{161,162}. Η μεγάλη αυτή ανακάλυψη εδόξασε το Έθνος μας, γιατί μετέθεσε κατά 700-1500 χρόνια προς τα πίσω, την Προϊστορία και τη Μυθολογία, που έγιναν πλέον Ιστορικά Χρόνια και διεύρυναν την Ελληνική Ιστορία.

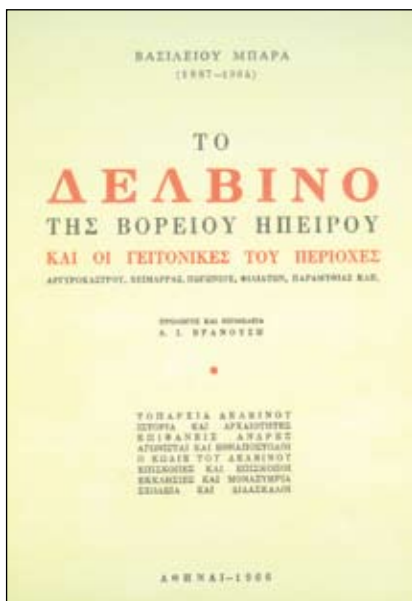
Σήμερα από τη Μυκηναϊκή εποχή μας χωρίζουν 33 αιώνες. Μας συνδέουν όμως από τις απώτερες εκείνες εποχές οι επιβιώσεις, που επέζησαν όλα αυτά τα χρόνια, από μίνα σε κόρη, και από γενιά σε γενιά στη συλλογική μνήμη και στην καρδιά των παλαιών Ελληνίδων Παραδοσιακών Μαιών, στις μικρές κοινότητες της υπαίθρου χώρας μέχρι και προ ολίγων δεκαετιών. Από τη γραπτή παράδοση και τα υπολείμματα των λειψάνων και μνημείων της εποχής εκείνης, έχουμε πεινχρά στοιχεία. Κατέχουμε όμως αξιόλογα γλωσσολογικά κατάλοιπα και έθιμα, κυρίως όμως θρύλους, μύθους και επιβιώματα που επέζησαν όλους αυτούς τους αιώνες^{163,164-165}.

Οι επιβιώσεις από τον αρχαίο Ελληνικό πολιτισμό συμβολίζουν εκφράσεις αληθινές μεγάλου κύρους. Αυτές είναι πηγαίες, γιατί προέρχονται από πρώτη καταβολή που έχει αποκρυσταλλωθεί από την πείρα αιώνων. Οι παραδόσεις που σχετίζονται άμεσα με την εγκυμοσύνη, τον τοκετό και τη λοχεία αναφέρονται στη Θεά Ήρα (Εικόνα 7) ως ιστορικό πρόσωπο, ως Ιάτραινα και Μαία. Οι επιβιώσεις αυτές περιέχουν ρήσεις εγκυρότερες από γνώμες, τις οποίες εκφράζουν κατά τους ιστορικούς χώρους πολλές φορές αρχαίοι συγγραφείς, γιατί αυτοί που έγραψαν για επί μέρους πρόσωπα δεν μπορεί να είναι πάντοτε αληθινοί^{166,167}.

Την επιβίωση του ονόματος της Θεάς Ήρας λ.χ. την έχουμε συναντήσει σε πολλές περιοχές στον Ηπειρωτικό και Νησιωτικό Ελληνικό χώρο, αλλά πιο συχνά έχει επιβιώσει στην Πελοπόννησο (Αρκαδία, Λακωνία, Μεσσηνία), την Εύβοια, τη Φθιώτιδα, τη



Εικόνα 1. Ομφαλός της Γης.



Εικόνα 2. Βιβλίο Βασιλείου Μπαρά.



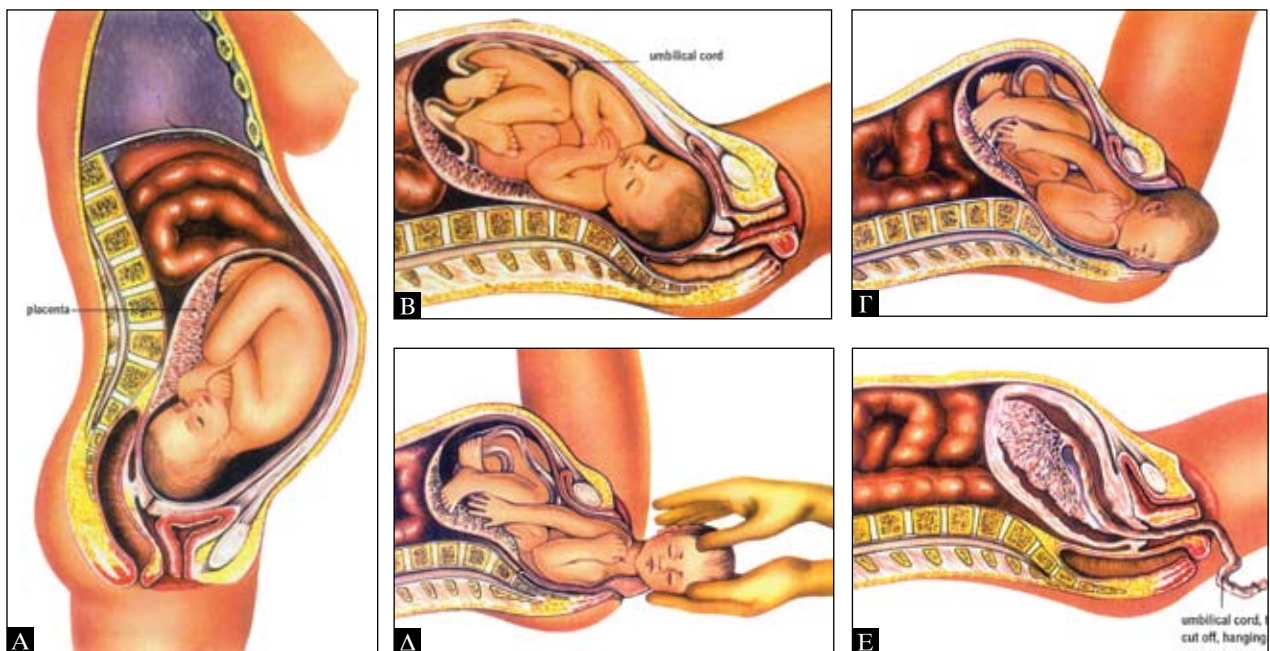
προσφορά της μακρινής και μαρτυρικής πατρίδας του.

Εικόνα 3. Φώτιος Μπαράς, Χειρουργός, Μαιευτήρας - Γυναικολόγος (1922-1985). Το παρόν άρθρο το αφιερώνουμε στον αείμνηστο Φώτιο Β. Μπαρά, Ευπατριόδη από το ηρωικό Δελβίνο της Βορείου Ηπείρου. Ο Φώτιος Β. Μπαράς εξάσκησε τη Μαιευτική - Γυναικολογία με τους υψηλούς κανόνες της ηθικής και της Ιατρικής Δεοντολογίας. Ήταν πρόαιος, μειλίχιος. Όλοι μιλούσαν για την ανθρωπιά του. Ποτέ δεν κηλίδωσε την προσωπικότητά του με αντιδεοντολογική συμπεριφορά, γιατί ήταν ένα υπόδειγμα καλού και αγαθού Ιπποκρατικού γιατρού. Εξέδωσε το βιβλίο του πατέρα του δασκάλου, το οποίο μοίρασε σε όλους τους συμπατριώτες του σαν

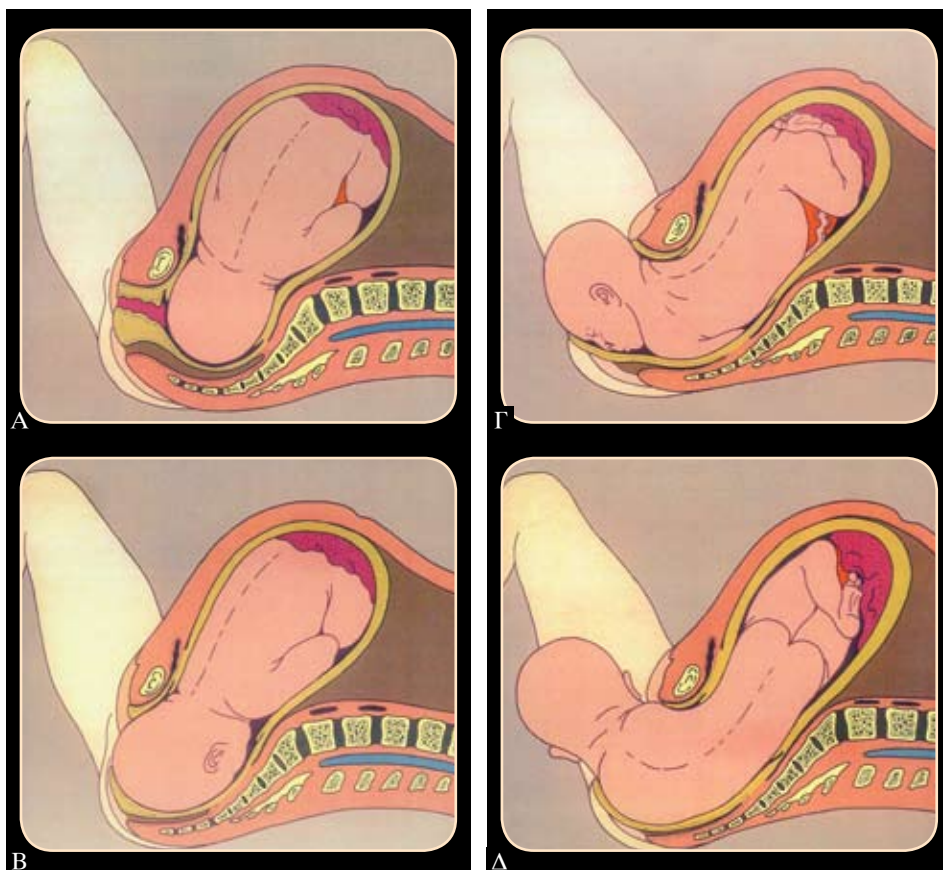
Θεσσαλία, με τα ονόματα: «Κυρά-Καλή» ή ως «Κυρά-Κάλω» ή ως «Καλύτερη από εμάς», ή ως «Τρανή Μαμή».

Η ΘΕΑ ΉΡΑ ΩΣ ΙΑΤΡΑΙΝΑ ΚΑΙ ΜΑΙΑ ΕΙΧΕ ΠΡΩΤΗ ΔΙΑΠΙΣΤΩΣΕΙ ΤΗ ΣΗΜΑΣΙΑ ΤΟΥ ΠΛΑΚΟΥΝΤΟΣ ΣΤΙΣ ΕΠΙΠΛΟΚΕΣ ΤΗΣ ΥΣΤΕΡΟΤΟΚΙΑΣ

Η ισχυρή προσωπικότητα της Θεάς Ήρας έπαιξε αποφασιστικό ρόλο στη διαμόρφωση ενιαίας Ιατρικής, Εθνικής, Θρησκευτικής και ηθικής συνειδήσεως στις γυναίκες της αριστοκρατικής τάξεως. Η Θεά Ήρα είχε ζωηρή επιθυμία του «ειδέναι» δηλαδή της γνώσεως χάριν της γνώσεως, για τα βιολογικά προβλήματα που αφορούσαν τη γυναίκα.



Εικόνα 4. Α-Ε) Αναπαράσταση των σταδίων του τοκετού (J.J. Head).



Εικόνα 5. Αφίσα της Valium Roche. Τα στάδια του τοκετού.

Απεικόνιση του τοκετού

A) Εμπέδωση της κεφαλής στη λεκάνη

B) Αρχή εξόδου της κεφαλής

Γ) Η κεφαλή έχει εξέλθει από τον κόλπο

Δ) Ολοκληρώνεται η έξοδος.

Είχε το μεγάλο προσόν με τα εκφραστικά μεγάλα ωραία μάτια της (κατά τον Όμηρο ήταν βοόπτης)¹⁶⁸ και «έβλεπε» με σωστό βλέμμα τη γυναίκα, κατά τα χρόνια της αναπαραγωγικής της ηλικίας, ενθαρρύνοντας για τη ζωή και πολεμώντας το θάνατο.

Στις Θεραπεινίδες και στις βοηθούς της, τις Μαίες και τις Ειλύθειες, edίδασκε ότι έπρεπε να έχουν ως ιδεώδες τους το προσιτό, άρα το «Μέτρον Άριστον». Λόγω του ιδανικού κλίματος και των ευεργετικών επιδράσεων του φυσικού περιβάλλοντος της πατρίδας μας, διαμόρφωσε κατά τις ετήσιες εορτές προς τιμήν της, τα «μικρά Ηραία» με παραινέσεις στα νέα κορίτσια κατά την είσοδό τους από την εφηβεία στην ενήλικη ζωή και στη μητρότητα έτσι ώστε να είναι οι νέες κοπέλες ταχείς, φιλελεύθερες, αποφασιστικές, με άρθρωση δικού τους λόγου και εμπνευσμένης Σοφίας. Γι' αυτό στις εορτές των Ηραίων κατά την μύηση, οι νέες έδιναν όρκο λέγοντες: «Νη τη Ήρα».

ΤΟ ΗΡΑΙΟΝ ΤΟΥ ΑΡΓΟΥΣ ΕΝΑ ΠΡΟΤΥΠΟ ΜΑΙΕΥΤΗΡΙΟ ΤΗΣ ΕΠΟΧΗΣ

Η Θεά Ήρα είχε διαμορφώσει καταλλήλως τον οπισθόδομο του Ηραίου του Άργους σε πρότυπο Αίθουσα Τοκετού (Εικόνα 9) για τις Αρχόντισσες, τις Θεές, τις Ημίθεες, τις Ηρωίδες και τις Νύμφες. Τους τοκετούς των φτωχών γυναικών, των υφάντρων και των άλλων τεχνητριών καθώς και των αγροτισσών, είχε αναθέσει στη Θεά Αρτέμιδα. Οι παραπάνω γυναίκες της φτωχολογιάς και του εργατικού δυναμικού του λαού, έπρεπε να τίκτον στα σπίτια τους, και μόνο επί δυσκόλου τοκετού θα πήγαιναν στους ναούς της Αγροτέρας Αρτέμιδος. Από τα λείψανα που έχουν σωθεί, φαίνεται ότι οι μικροί αυτοί ναοί της Αρτέμιδος ήταν κάτι παρόμοιο μ' ένα σημερινό αγροτικό ιατρείο του ΕΣΥ.

Η Ήρα είχε στην απόλυτο φροντίδα της τους δύσκολους τοκετούς, τις ανώμαλες προβολές του εμβρύου και τους υψηλού κινδύνου χειρισμούς στους τοκετούς της διδυμογέννησης κ.ά. Στο Ηραίο του Άργους έτεκε και η βασίλισσα των Θηβών η ωραία Αλκμήνη^{169,170}, τον Ηρακλή και τον Ιφικλή, όταν έφθασε ταλαιπωρημένη ταξιδεύοντας επί ώρες από την πατρίδα της τη Θήβα επάνω σε δίφρο. Την τελευταία στιγμή είχε την ατυχία να αγχιστρωθούν οι κεφαλές των εμβρύων (Εικόνα 10), η δε Ήρα ήταν απασχολημένη να φέρει στον κόσμο τον επταμηνίτη Σθένελο. Παρ' ότι οι Ειλείθειες είχαν «σταυρώσει τα χέρια» κατά τα ειωθότα της Ήρας, η Αλκμήνη και τα δύο νεογέννητα σώθηκαν χάρη στην έγκαιρη επέμβαση της ίδιας της Ήρας.



Εικόνα 6. Α-Δ) Ανώμαλη θέση του εμβρύου και του πλακούντος, από μεσαιωνικούς κώδικες, Codex Latin Monacensis Nr 161 XIII-XIV Jahrhundert (Paris 7-12). Οι έγχρωμες παραστάσεις του Heym το έτος 1427 στην ανατομία του Fritz Weinder (1908).



Εικόνα 7. Α, Β) Η Θεά Ήρα ένθρονη. Μουσείο Βερολίνου. Κατά την Ελληνική Μυθολογία η Θεά Ήρα είναι η ευγενεστέρα και η πλέον αξιοσέβαστη θεϊκή προσωπικότητα. Κάθεται επί χρυσού θρόνου. Όταν εισέρχεται στα θεία ανάκτορα όλοι οι Θεοί και οι Θεές σηκώνονται

και χαιρετίζουν στο πρόσωπό της την Ανασσα, την προστάτιδα του νομίμου Γάμου, του τοκετού και της ιερότητας της οικογένειας. Γ) Η κεφαλή της Θεάς Ήρας σε εμπροσθότυπο αργυρό στατήρα του Άργου του 370-350 π.Χ. ως προστάτιδας θεάς της πόλης με τα τρία Ηραία. Εικόνα δ. Κεφαλή της Θεάς Ήρας προστάτιδας του Τοκετού, της Λοχείας και του Μητρικού Θηλασμού, σε εμπροσθότυπο αργυρή δραχμή του Άργου 370-350 π.Χ.

ΟΙ ΑΡΧΑΙΟΠΙΝΕΙΣ ΠΡΟΣΩΠΟΠΟΙΗΣΕΙΣ ΤΟΥ ΑΝΘΡΩΠΙΝΟΥ ΠΛΑΚΟΥΝΤΟΣ ΠΟΥ ΕΚΔΗΛΩΝΟΝΤΑΝ ΜΕ ΔΙΑΦΟΡΕΤΙΚΗ ΚΛΙΝΙΚΗ ΣΥΜΠΤΩΜΑΤΟΛΟΓΙΑ

Προ ετών είχαμε την ευκαιρία να καταγράψουμε στην Πελοπόννησο (Αρκαδία, Λακωνία) τρία αρχαιοπινή κατάλοιπα, που ταυτίζονται με τον ανθρωπίνο πλακούντα.

Αυτά ήταν το

- α) «Όφελμα»,
- β) «Ότρινό» και
- γ) «Όλλο - Κήρρα».

α) Ο πλακούς ως «Όφελμα»

Με το προσηγορικό αυτό όνομα η Ήρα πιθανόν να ταύτιζε την ομαλή και άνετη έξοδο ακεραίου του πλακούντα μετά των υμένων. Ήταν δηλαδή το «Όφελμα» ένας λειτουργικός προσδιορισμός της πλήρους ομαλής αποκόλλησης και εξόδου του πλακούντος. Μια ενέργεια ταυτισμένη με το όφελος της λεχώνας. Και σήμερα ακόμα ένα ευοίωνο αποτέλεσμα που αντιστοιχεί στο πέρας του τρίτου σταδίου της υστεροτοκίας, είναι ευνοϊκό για τη λεχώνα. Επέρχεται δε με την έξοδο του πλακούντος, η οποία είναι ταυτόσημη με την πλήρη απελευθέρωση της γυναίκας, δηλαδή το σημερινό «λευτέρι». Το «Όφελμα» συνήθως ακολουθεί τη γέννηση του παιδιού μετά από βραχύ χρονικό διάστημα 15-30 λεπτών της ώρας. Η άνετη έξοδος του πλακούντος από τη μήτρα (υτέρα) ελευθερώνει ανώδυνα τη λεχώνα. Συναφές προς το «Όφελμα» στη λαϊκή ιατρική παράδοση έχει επιζηήσει το «ύστερο», το «ακόλουθο», το «λευτέρι», το «συντρόφι», το «δευτέρι», το «κατάποδο» κ.ά.



Εικόνα 8. Το περιοδικό HPA πρώτο τεύχος Ιανουάριος 1939. Έκδοση του καθηγητή Στ. Σπεράντζα.*

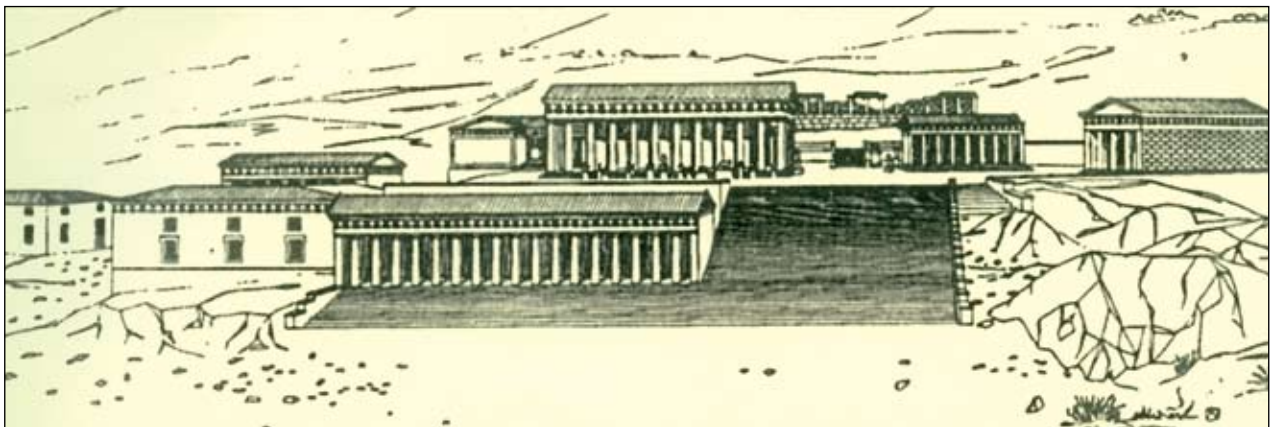
β) Ο πλακούς ως «Οτρινό»

Με το όνομα αυτό εσώθη ένα αρχαιοπινές μόρφωμα «αλλοπρόσαλλο» που δεν καθορίζεται η συμπεριφορά του. Πίστευαν ότι ήταν «ζωντανό», «κακό», «επίμονο» και «πεισματάρικο». Το επικίνδυνο αυτό μόρφωμα (ο πλακούς) συμπεριφερόταν έτσι, ώστε έδινε την εντύπωση ότι αποσκοπούσε να «πνίξει» τη λεχώνα, αφού πεισματικά επίστευαν ότι «αρνείτο» να εξέλθει της μήτρας. Έπρεπε για να επιτύχουν την έξοδό τους, να κάνουν παρακλήσεις προς αυτό, επικλήσεις, προσευχές, θυμιάματα, εν τέλει δε να του προσδίδουν ονόματα και φράσεις ευφημιστικές προκειμένου να «πέσει» = να εξέλθει της μήτρας. Στη Νεοελληνική παράδοση η μορφή του έχει επιβιώσει μόνο με ευφημιστικά ονόματα ως «γοργό», «παρακαλετό», «υπάκουο να πέσει», «ταχύποδο», «αερίκό», «Μαυλισμένο από τον Αη Γιάννη», «λιβανισμένο», «καπνισμένο» ή ως «ψυχή του προφήτη Ιωνά». Για το «Οτρινό» η Ήρα ως εντελλόμενο πρόσωπο είχε δώσει οδηγίες στις Μάιες και Ειλείθιες δια την έξοδο του «Οτρινού». Οι Μάιες αυτές έπρεπε να ήσαν ήπιες με τρόπους ευγενικούς και με ήρεμες κινήσεις και λεπτεπίλεπτους χειρισμούς, διότι ήταν απαραίτητο να επιτευχθεί η έξοδος αυτής της μορφής του πλακούντος χωρίς επιπλοκές. Γι' αυτό έπρεπε όλες οι αναγκαίες πράξεις και ενέργειες των Ειλειθιών να συνοδεύονται από μεγάλη υπομονή, τα λεγόμενα από τις μαμές «Υπομονίαι».

γ) Οι «Κήρρες» και το «Ολοό» πνεύμα του πλακούντος (= του ολέθρου, δηλαδή όπως ο «άλυς»)

Το μόρφωμα του πλακούντος που συμπεριφερόταν με αυτό τον τρόπο σχεδόν μετά βεβαιότητα οδηγούσε τη γυναίκα στο σκοτεινό βασίλειο του στυγνού Άδη, γιατί αυτό προκαλούσε την κατακλυσμαία αιμορραγία της υστεροτοκίας που την είχαν προσωποποιήσει ως «Άλυ». Έλεγαν λ.χ. τη φράση «την πάτησε ο Άλυς, το δαιμόνιο» που σημαίνει ότι ήταν καταδικασμένη σε θάνατο. Αυτή η συμπεριφορά του πλακούντος ήταν σχεδόν πάντοτε θανατηφόρος. Ήταν ο φόβος και ο τρόμος των επιτόκων γυναικών δια μέσου των αιώνων και υπολογίζονται ότι χάθηκαν εκατοντάδες χιλιάδες γυναικών από την κατακλυσμαία αιμορραγία της υστεροτοκίας (εικόνα 16).

Η Θεά Ήρα είχε εξορκίσει τις Μάιες και τις Ειλείθιες να τελούν υπό εγρήγορη και στην ανάγκη να την ειδοποιούν όταν μια λεχώνα έδειχνε σημεία ότι θα την κυρίευαν οι Κήρρες, δηλαδή το πνεύμα του ολέθρου (= η αιμορραγία της υστεροτοκίας). Έπρεπε αμέσως να καλέσουν τη Θεά Ήρα σε βοήθεια. Λόγω της σοβαρότητας, αυτές είχαν λάβει εντολή από την Ήρα να «σταυρώνουν τα χέρια» αναμένοντας με προσμονή τη Θεά Ήρα, η οποία από τις ηθικές αρχές της, στις επείγουσες αυτές περιπτώσεις όχι μόνο έφτανε αμέσως από τα ουράνια δώματα, αλλά εφήρμοζε και ρηξικέλυτες μεθόδους και χειρισμούς προβαίνοντας σε αφαίρεση του ατελώς αποκολληθέντος πλακούντος. Αυτό το έπραττε εισάγοντας το δεξί της χέρι σε σχήμα ράμφους πτηνού εντός της μήτρας, ξεριζώνοντας την «Κήρρα», δηλαδή το «φοβερό δαιμόνιο». Έτσι έσωζε τη γυναίκα, διότι με την έξοδο του ατελώς αποκολληθέντος πλακούντος «Ολοού» σταματούσε την αιμορραγία και εσώζετο η γυναίκα. Τα αρχαιοπινά «Κήρρα» ή το «Ολοό» ή η «Ολέσσα» έχουν επιβιώσει στην Ελληνική λαϊκή παράδοση τόσο στην Πελοπόννησο όσο στην Στερεά Ελλάδα και Ήπειρο ως «οχθρός ή «εχθρός» ή «Μαύρος» ή «Στυγνός» ή «Χάρος» (Μαυρόχαρος) ή «Μόρτης».

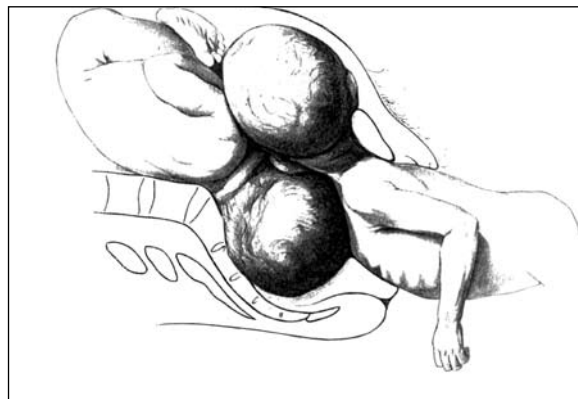


Εικόνα 9. Το Ηραίον του Αργούς σε σχεδιαστική αναπαράσταση του Waldstein όπως ήταν μετά την πυρκαϊά του 423 π.Χ. στα πλάγια του βουνού Εύβοια μεταξύ Αργούς και Μυκηνών. Κοντά στον παλιό ναό κτίστηκε ο νεότερος ναός της Ήρας. Στα Ηραία ο πρόδρομος και ο κυρίως ναός ήταν άβατος για τις έγκυες και τις λεχωίδες ενώ ο οπισθοδόμος είχε μετατραπεί σε πρότυπο Μαιευτήριο.

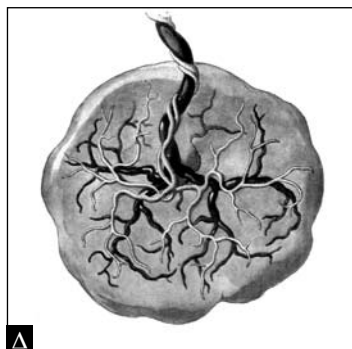
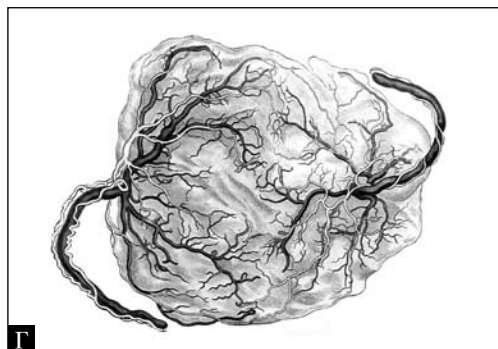
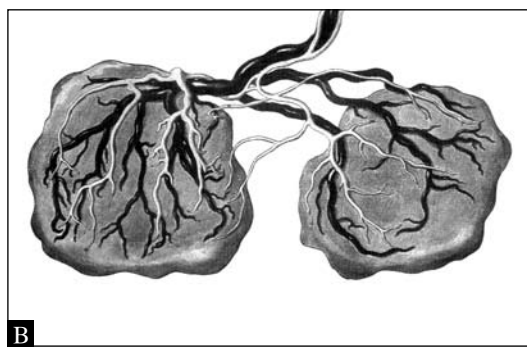
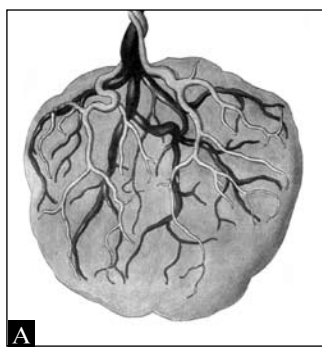
ΤΟ ΤΡΙΤΟ ΣΤΑΔΙΟ ΤΟΥ ΤΟΚΕΤΟΥ ΤΗΣ ΥΣΤΕΡΟΤΟΚΙΑΣ ΗΤΑΝ ΤΟ ΠΙΟ ΕΠΙΚΙΝΔΥΝΟ ΓΙΑ ΤΑ ΜΕΤΑΒΥΖΑΝΤΙΝΑ ΧΡΟΝΙΑ ΤΟΥ ΝΕΟΥ ΕΛΛΗΝΙΣΜΟΥ (1453-1953) ΗΤΟΙ ΤΗΝ ΕΠΟΧΗ ΤΗΣ ΤΟΥΡΚΟΚΡΑΤΙΑΣ, ΦΡΑΓΚΟΚΡΑΤΙΑΣ ΚΑΙ ΤΗΝ ΠΕΡΙΟΔΟ ΤΟΥ ΝΕΟΥ ΕΛΛΗΝΙΚΟΥ ΚΡΑΤΟΥΣ^{171, 172}.

Κρίνουμε σκόπιμο να υπενθυμίσουμε με αδρά λόγια για το τόσο επικίνδυνο αυτό στάδιο του τοκετού που στην Ιστορία της Μαιευτικής έχει γίνει πρόξενος περισσότερων επιπλοκών και θανάτων παρά το πρώτο και το δεύτερο μαζί^{173,174}. Το τρίτο στάδιο του τοκετού ορίζεται ως η περίοδος από τη γέννηση του παιδιού μέχρι της αποβολής του πλακούντος. Αυτή η διαδικασία ολοκληρώνεται συνήθως μετά από τα πέντε έως δέκα πρώτα λεπτά της ώρας ή και σπανιότερο 30'. Όχι σπανίως η αποβολή του πλακούντος απαιτεί περισσότερο του προβλεπομένου χρόνου. Οι συστολές της μήτρας στο στάδιο της υστεροτοκίας συνεχίζονται με σχεδόν την ίδια ένταση και συχνότητα, όπως και πρώτα με πίεση 55-65mmHg κατά μεσοδιαστήματα 3-4 πρώτων λεπτών της ώρας. Φυσιολογικώς ο συνδυασμός των ωδίνων της υστεροτοκίας και η συρρίκνωση της μητρικής επιφάνειας μετά τη γέννηση του παιδιού είναι, με απλά λόγια, τα αίτια που συμβάλλουν στην ήρεμη αποκόλληση του πλακούντος και την έξοδό του. Η κυκλοφορία όμως παραμένει για βραχύ χρονικό διάστημα στον ομφάλιο λώρο και στον πλακούντα. Από τη στιγμή που το νεογνό θα πάρει την πρώτη του αναπνοή, η αύξηση της τάσεως του O₂ στο αίμα κάνει το Βοττάλιο πόρο να κλείσει και τις ομφαλικές αρτηρίες να συσπαστούν και οι σφύξεις του λώρου να πάψουν (Εικόνες 17-20). Κατά το διάστημα αυτό ο πλακούντας είναι ελεύθερος από τη μητρική επιφάνεια. Υπάρχουν κυρίως δύο μέθοδοι για την έξοδο του πλακούντος, η μέθοδος α) του Schultje. Εδώ η στίλβουσα εμβρυϊκή επιφάνεια εξέρχεται πρώτη και β) Matthem – Duncan. Εδώ βλέπουμε πρώτα τη μητρική επιφάνεια να εξέρχεται¹⁷¹⁻¹⁷³.

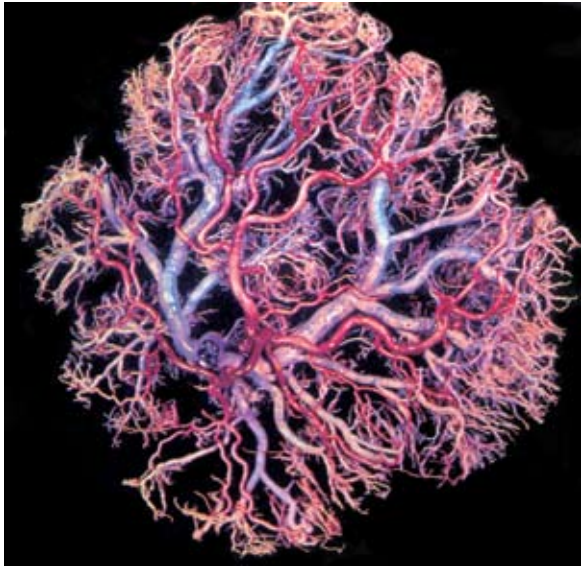
Κατά τη δογματολογία του Ελληνικού λαού ο Φύλαξ Άγγελος του παιδιού μπαίνει μέσα στο σώμα του για να το προφυλάξει. Στο στάδιο αυτό καλό είναι να ελεγχθεί ο ομφάλιος λώρος για την ύπαρξη κόμβων καθώς και της



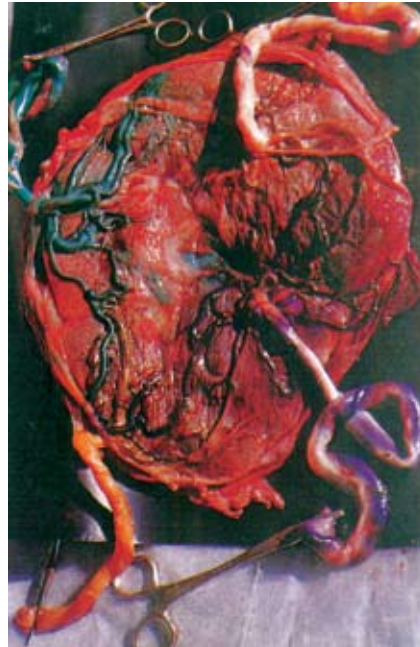
Εικόνα 10. Αγκύστρωση των κεφαλών των εμβρύων της βασίλισσας Αλκιμήνης, των μετέπειτα ονομασθέντων Ηρακλή κι Ιφικλή.



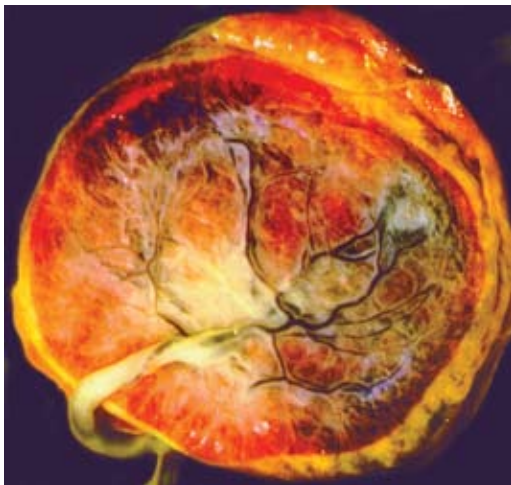
Εικόνα 11. Διάφοροι πλακούντες με έκκεντρη θέση του ομφαλίου λώρου (Εκ των E. Bumm και J. Brumen).



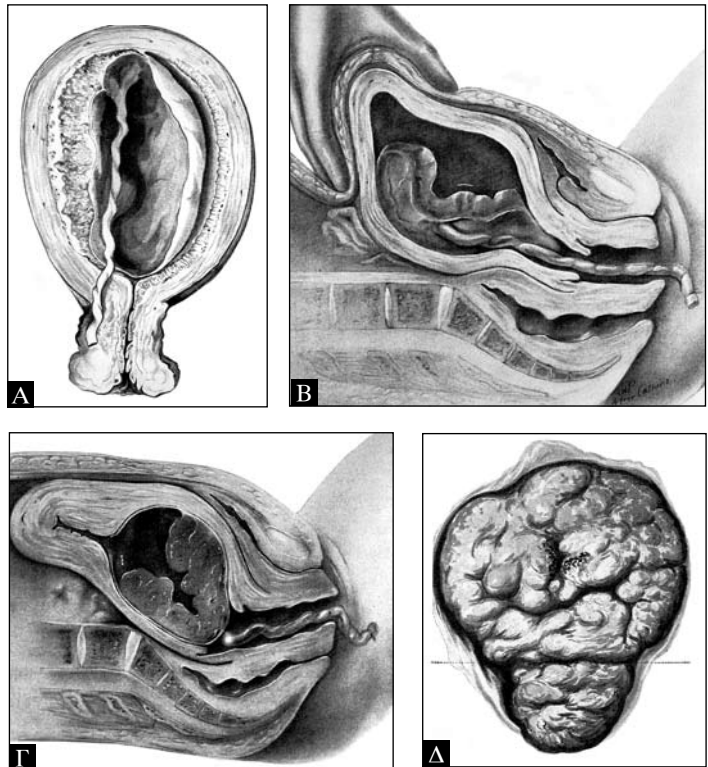
Εικόνα 12. Τα αγγεία του πλακούντος.
Φωτό Mackenjie.



Εικόνα 13. Πλακούντας με τέσσερις θυλάκους.



Εικόνα 14. Πλακούντας είκοσι εβδομάδων.



Εικόνα 15. Διάφοροι πλακούντες με αποκόλληση.

πηκτής (Jell) του Wharton's. Επίσης εξετάζεται και ο γεννητικός πόρος της γυναίκας. Τέλος αναγκαία τυγχάνει η παρακολούθηση για ειδικά προβλήματα όπως σοβαρά αιμορραγία και shok. Μετά την αναγκαία αυτή υπενθύμιση των ειδικών προβλημάτων του τρίτου σταδίου, επανερχόμεθα για να περιγράψουμε τον τοκετό τα χαλεπά χρόνια, την εποχή της δουλείας (Τουρκοκρατίας και Φραγκοκρατίας).

Τα παλιά χρόνια η εγκυμοσύνη αποτελούσε ένα από τα μεγαλύτερα γεγονότα της ζωής της Ελληνίδας, ο δε τοκετός ήταν η βαθύτερη και η πιο συγκλονιστική εμπειρία που επηρέαζε βαθειά το σώμα και την ψυχή της. Η Ελληνίδα από παράδοση ε γνώριζε ότι η νομοτέλεια και η σοφία του Θεού (της Φύσεως) είχε εντάξει τον τοκετό, στις φυσιολογικές

λειτουργίες για να συνεχισθεί το έργο του Δημιουργού, της διαιωνίσεως του είδους, χωρίς προβλήματα. Όμως η καλή ή η κακή έκβαση μιας Γέννας εξαρτάτο από πολλούς και αστάθμητους παράγοντες. Οι σπουδαιότεροι απ' αυτούς ήταν η καλή γενική κατάσταση της γυναίκας, η ωριμότητα της προσωπικότητάς της και η ομαλή οικογενειακή και κοινωνικο-οικονομική προσαρμογή στο περιβάλλον της.

Την εποχή της Τουρκοκρατίας, την Ελληνίδα εμάστιζε ο υποσιτισμός, η αναιμία, η ραχίτιδα, η ελονοσία, η φυματίωση, ο τυφοειδής πυρετός, τα εντερικά παράσιτα και τα διάφορα λοιμώδη νοσήματα, όπως η χολέρα, η πανώλη, η ευλογιά κ.λπ. Εκτός από αυτά η ψυχική εξουθένωση από τους διωγμούς και τους κατατρεγμούς δεν της επέτρεπαν πάντοτε να έχει σαν βιώματα τα θετικά δηλαδή τα ενεργητικά συναισθήματα, όπως τη συνεχή ευχαριότητα, την αγάπη και την πίστη στο αίσθημα ασφαλείας. Η «δίψυχη» αυτή ύπαρξη αισθανόταν εσωτερική αβεβαιότητα για την καλή έκβαση του τοκετού της, αφού από την επτάχορδη λύρα της ψυχής της, οι έξι χορδές έπαιζαν μόνιμα τη λύπη και τον πόνο και μόνο μία τη χαρά, την προσιμονή να φέρει στη ζωή και στον κόσμο το νέο άνθρωπο, το νέο πλάσμα για να αισθανθεί ότι συμπορεύεται κάτω από τις πτέρυγες του πλαστουργού Θεού, του Δημιουργού, χάρις στην πρόνοια του οποίου κυοφορεί τη νέα ζωή¹⁷⁴⁻¹⁷⁵.

ΟΙ ΠΑΡΑΔΟΞΕΣ ΚΑΤΑΣΤΑΣΕΙΣ ΤΗΝ ΕΠΟΧΗ ΤΗΣ ΤΥΡΑΝΝΙΑΣ ΤΩΝ ΤΟΥΡΚΩΝ

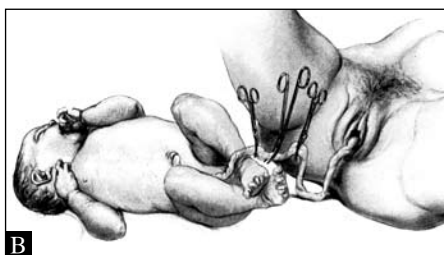
Την αβεβαιότητα αυτή από τη λίγη χαρά, αλλά από την πολύ λύπη τις είχαν επιβάλλει στις ίδιες τις γυναίκες και στο περιβάλλον, οι παράδοξες καταστάσεις της εποχής της τυραννίας, με τη βία, το φόβο, τη σκληρότητα, την καταπίεση. Όλα αυτά αύξαναν τον τόνο του παρασυμπαθητικού νευρικού συστήματος. Το αποτέλεσμα ήταν να μη φθάνουν στο αίσιο πέρας του τοκετού γιατί μεσολαβούσαν οι συχνές αυτόματες αποβολές. Αυτό διότι το ένστικτο της αυτοσυντηρήσεως είναι ισχυρότερο από το ένστικτο της διαιωνίσεως του είδους.

Στους παραπάνω βλαπτικούς παράγοντες, προστίθετο το χαμηλό βιοτικό επίπεδο και η βιολογική ανωριμότητα των γυναικών της εποχής εκείνης, αφού πολλές φορές παντρεύονταν σε ηλικία μόλις 12-16 χρονών από το φόβο της αρπαγής από τους Οθωμανούς Τούρκους. Ακόμη το φτωχό διαιολόγιο, υπό έλλειψη τροφών, τις ανάγκαζε στη θρησκευτική οικονομία με τις συχνές νηστείες. Η καθημερινή ανάγκη σε θερμίδες διέφερε από ημέρα σε ημέρα¹⁷⁶⁻¹⁷⁷.

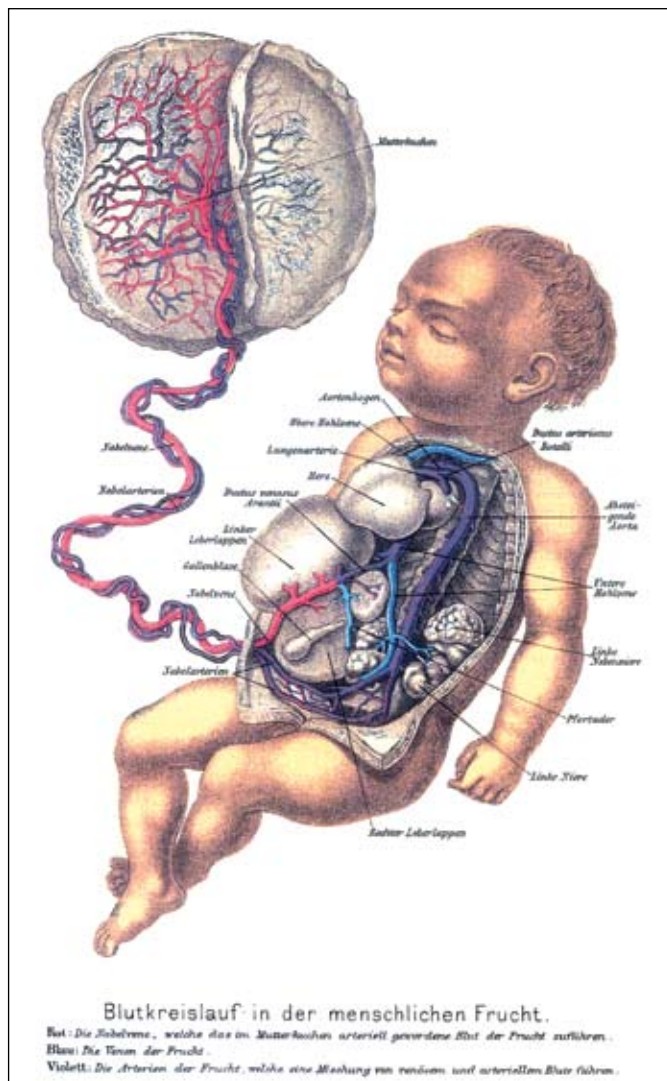
Έτσι, μια επαρκής διαίτα για την εγκυμονούσα και την επίτοκο για να φθάσει αιώως σε έναν ασφαλή τοκετό, ήταν πολλές φορές ανέφικτη. Αυτό γιατί η διαίτά της δεν περιείχε τα απαραίτητα και αναγκαία «οικοδομικά στοιχεία» για



Εικόνα 16. Η κατακλυσμαία αιμορραγία της υστεροτοκίας ήταν πάντοτε θανατηφόρος στην παλαιά εποχή και ήταν ο φόβος και ο τρόμος των εγκύων γυναικών.*



Εικόνα 17. Α) Τομή ομφαλίου λώρου (αφαλόκομα)*, Β) Τομή ομφαλίου λώρου. Εκ των R.T. Jaszchkg και O. Pankow, Γ) Αφαλοτομία.*



Εικόνα 18. Κυκλοφορία του εμβρύου με τον πλακούντα (εμβρυοπλακουντική μονάδα).*

γαυαλί και ότι της «έχουν ανοίξει τον τάφο», αφού το «ένα της πόδι ήταν στον τάφο». Τόσο δε ήταν η θνησιμότητα κατά το τρίτο στάδιο του τοκετού από τις φοβερές και κατακλυσμαιές αιμορραγίες, ώστε σε έναν τέτοιο θάνατο στο φέρετρο εκτός από την εικόνα ενός αγίου έθεταν και ένα δρεπάνι, εθιμικά για να τονίσουν τον άδικο θάνατο από τον χάρο που την εθέρωσε. Ο λαός προσωποποιούσε το δρεπάνι με το χάρο¹⁸¹⁻¹⁸².

Η λεχώνα που πέθαινε από την τρομερή αιμορραγία της υστεροτοκίας, συνήθως από ατελή αποκόλληση του πλακούντος κατέληγε από καταπληξία με αίσθημα εξάντλησης, τρομεράς δίψας και δύσπνοιας φοβερής. Γι' αυτό τη λεχώνα που κατέληξε τόσο τραγικά τη λέγαν ευφημιστικά «δρσοφορτωμένη» και για να την δροσίσουν είχαν καθιερώσει ένα συγκινητικό εθιμικό δρώμενο το «Δρσοφόρτωμα». Προς τούτο τρεις νέες κοπέλες πήγαιναν τρεις φορές την ημέρα με λίγα δροσερά λουλούδια και έριχναν στο φρέσκο χώμα του τάφου το φρέσκο καθαρό νερό που έφεραν σε δροσερές στάμνες για να τη δροσίσουν. Σημειωτέον ότι οι νέες δεν είχαν ουδεμία συγγένεια, αλλά είχε εμπεδωθεί ο ιδιότυπος αυτός αλτρουισμός, γιατί η μοίρα ήταν κοινή και το μέλλον αβέβαιο. Το μεγαλείο των νέων κοριτσιών που αντανάκλα τον πλούσιο συναισθηματικό κόσμο του Ελληνικού λαού φαίνεται περίτρανα στο δρώμενο αυτό για τη ζωή και το θάνατο. Το δρσοφόρτωμα διαρκούσε 40 ημέρες¹⁸³.

Κάτω από τις παραπάνω συνθήκες που αδρά αναφέρουμε, όσες μητέρες είχαν επιζήσει αντιμετώπιζαν πολύ συχνά λόγω της κακής διατροφής την ανεπαρκή ποσότητα παραγωγής γλυκού μητρικού γάλακτος και όχι «Φαρμακογαλασμένου» από

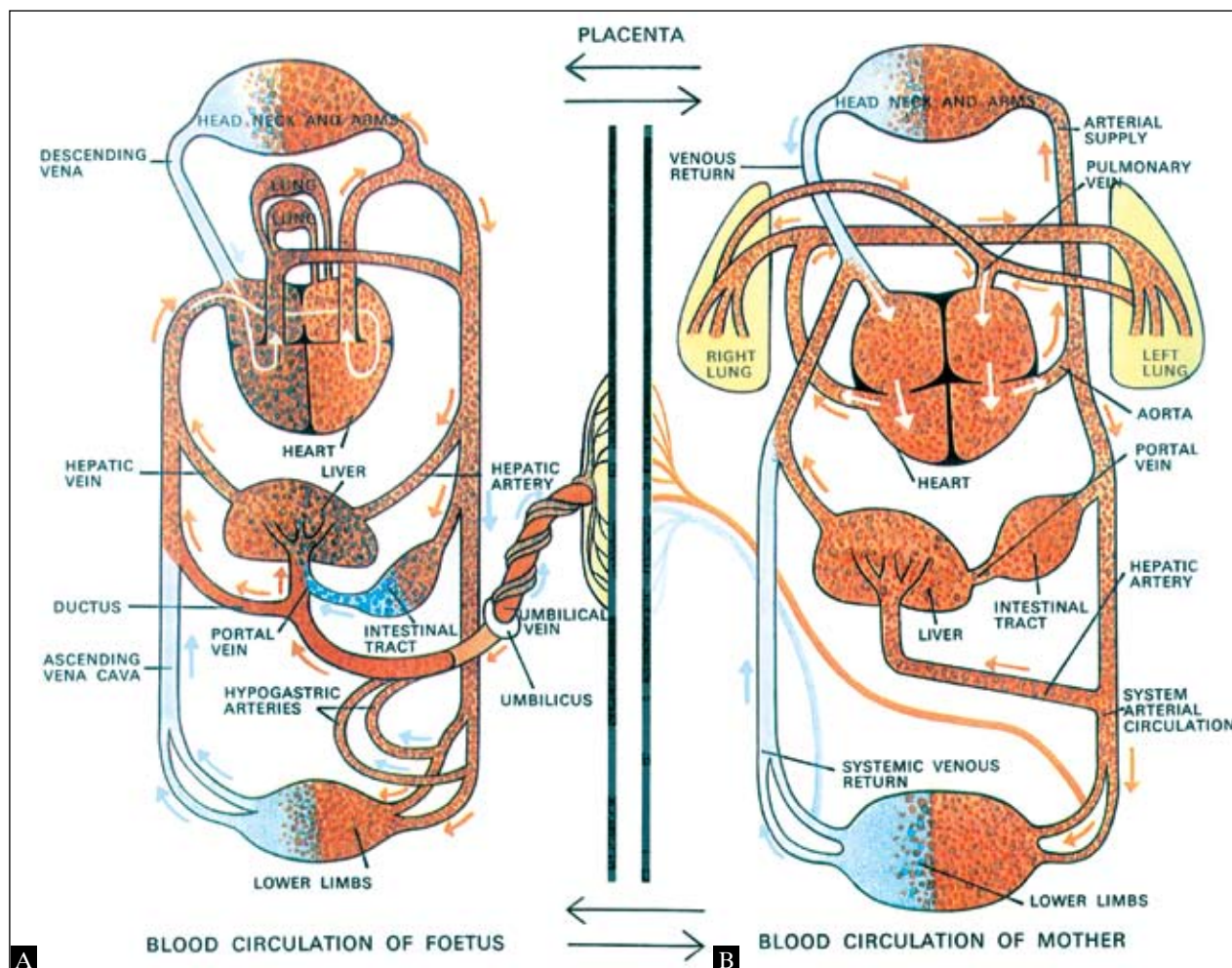
την εύρυθμη λειτουργία του οργανισμού της και την ιδανική ανάπτυξη του εμβρύου, όπως είναι οι πρωτεΐνες, τα λίπη, οι υδατάνθρακες, οι βιταμίνες, τα ένζυμα, τα μεταλλικά στοιχεία κ.λπ. Αυτό ήταν τότε τα χρόνια της δουλείας, κάτι δύσκολο.

ΤΑ ΠΟΡΙΣΜΑΤΑ ΤΗΣ ΙΑΤΡΙΚΗΣ ΕΠΙΣΤΗΜΗΣ ΓΙΑ ΜΙΑ ΟΜΑΛΗ ΕΓΚΥΜΟΣΥΝΗ, ΤΟΚΕΤΟ, ΛΟΧΕΙΑ ΚΑΙ ΤΗΝ ΥΓΕΙΑ ΤΟΥ ΑΡΤΙΓΕΝΝΗΤΟΥ

Η σύγχρονη Ιατρική Επιστήμη, από εμπειριστωμένες στατιστικές και βιοϊατρικές μετρήσεις σε χώρες που υπέστησαν τα δεινά του πολέμου καθώς και από πειράματα στα ζώα, έχει καταλήξει σε αξιόλογα συμπεράσματα. Ένα από αυτά είναι ότι η κακή διατροφή της εγκύου συμβάλει στο να μην επιτευχθεί πολλές φορές ένας αίσιος τοκετός. Αυτό συμβαίνει γιατί η ανεπαρκής και πλημμελής διατροφή της «δίψυχης» εγκύου κλονίζει και αποσταθεροποιεί βιολογικά την κήσή της με αποτέλεσμα να οδηγεί στις συχνές αποβολές, με τις τραγικές ψυχοβιολογικές επιπτώσεις και το σοβαρό κλονισμό της μελλοντικής υγείας της¹⁷⁸⁻¹⁸⁰.

Επίσης οδηγεί στην προεκλαμψία, στην εκλαμψία, στην προωρότητα του αρτιγεννήτου, στην αυξημένη θνησιμότητα κατά τον τοκετό και τη λοχεία. Την εποχή της στυγνής τυραννίας των Τούρκων η μητρική θνησιμότητα στον τοκετό και τη λοχεία έφθανε στο 40% των μητέρων και στο 85% των νεογνών, πολλά από τα οποία έβγαιναν «νεκροπατημένα» και «μωροζώντανα» ή «άσωστα» χωρίς να υπάρχει περιγεννητική φροντίδα ή Μονάδες Εντατικής Θεραπείας που σήμερα σώζονται, ενώ τότε προσπαθούσαν με «Αεροβάπτισμα» και «Κανηλοβάφτισμα» να ζωντανέψουν ένα «σκασμένο» αρτιγεννήτο.

Το τραγικότερο, που έστειλε τις περισσότερες γυναίκες στον Άδη ήταν οι τρομερές αιμορραγίες της υστεροτοκίας από ατελή αποκόλληση του πλακούντος (εικόνες 31, 32). Ήταν ο φόβος και ο τρόμος όλων των επιτόκων. Γι' αυτό ελέγγοτο ότι η λεχώνα είναι σαν το



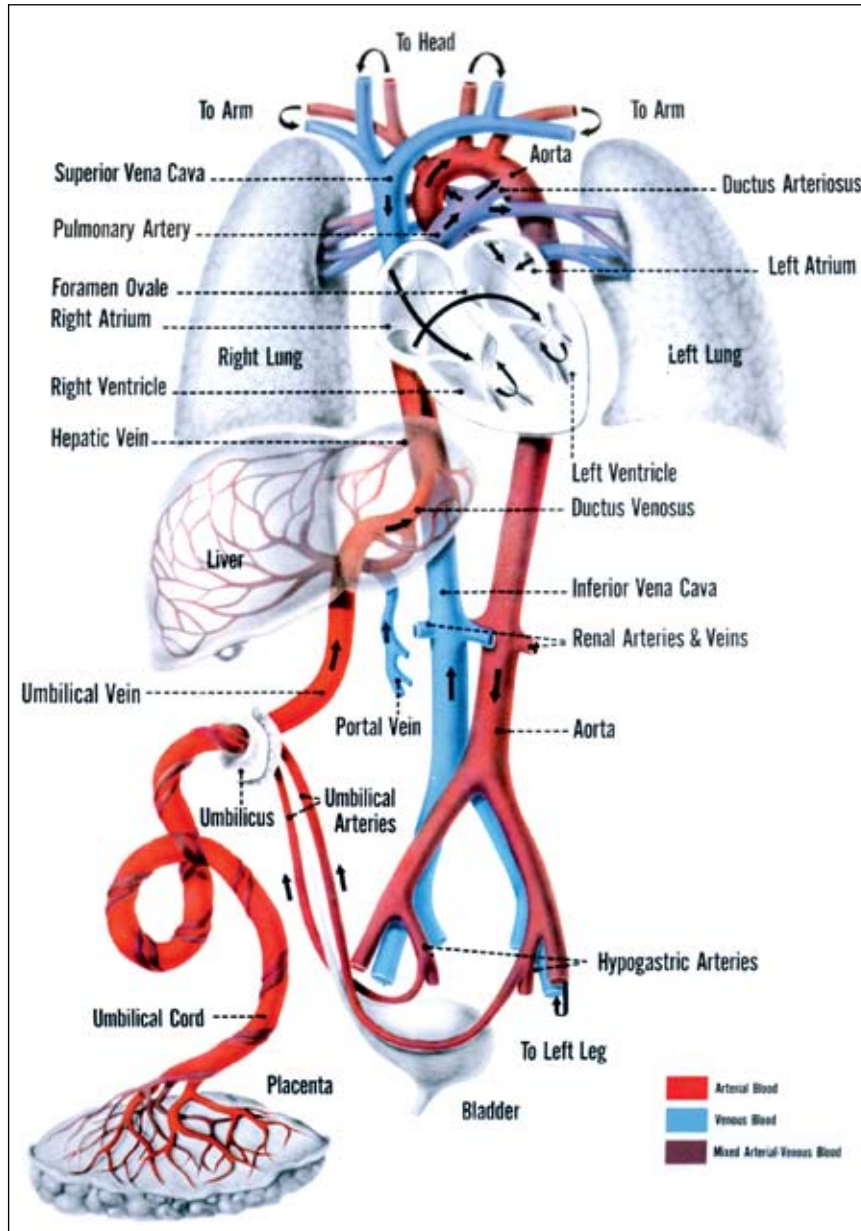
Εικόνα 19. Α) Κυκλοφορία του εμβρύου* Β) Κυκλοφορία της μητέρας.*

τις στενοχώριες. Το γλυκό γάλα της μάνας ήταν τα χρόνια εκείνα απαραίτητο για την επιβίωση του βρέφους. Κάτω από αυτές τις συνθήκες διαβίωσης η Ελληνίδα εκείνης της εποχής της δουλείας δεν είχε πάντα ούτε ομαλή εγκυμοσύνη ούτε ομαλό τοκετό, ώστε να φέρει με ασφάλεια σε αίσιο πέρας τη Γέννα χωρίς η ίδια ή το παιδί της να χαθούν τόσο άδικα.

Η ΕΛΠΙΔΑ ΓΙΑ ΕΝΑ ΦΥΣΙΟΛΟΓΙΚΟ ΤΟΚΕΤΟ ΗΤΑΝ Η ΜΕΓΑΛΥΤΕΡΗ ΠΡΟΣΔΟΚΙΑ

Την εποχή της δουλείας κατά την εποχή της Τουρκοκρατίας και της Φραγκοκρατίας προκειμένου ο τοκετός της Ελληνίδας να ήταν ασφαλής, εκτός από την κακή διατροφή υπήρχε και η πλήρης έλλειψη μιας συστηματικής παρακολούθησης της επιτόκου από γιατρούς, γιατί γιατροί δεν υπήρχαν ούτε στις πόλεις. Η μόνη βοήθεια που είχε η επίτοκος ήταν από τη μια μεριά η εμπειρία της πρακτικής Κυρά-μαμής, δηλαδή της γριάς Μπάμπως και από την άλλη μεριά η υψηλή Χριστιανική και Κοινωνική αλληλεγγύη των υποδούλων, πλην ελεύθερων στην ψυχή, Ελληνίδων μητέρων της ρούγας, δηλαδή του υψηλού πνευματικού αλτρουϊσμού από τις επιτυχημένες μητέρες που είχαν γεννήσει πολλά παιδιά¹⁸³⁻¹⁸⁴.

Οι επίτοκες όμως γυναίκες της υπαίθρου είχαν αποκτήσει και οι ίδιες αρκετές γνώσεις σχετικά με τους κινδύνους του τοκετού, γιατί ζούσαν σε ένα «γονιμικό» περιβάλλον που είχαν δημιουργήσει οι γριές μητέρες με πολλά παιδιά. Στην κάθε ρούγα τα βράδια «μολόγαγαν» και οι νέες άκουγαν και αποκτούσαν αυτοπεποίθηση. Εκείνη τη σκοτεινή εποχή της σκληρής τυραννίας των Τούρκων η έγκαιρη γνώση για τις διάφορες επιπλοκές του τοκετού, ιδίως της λοχειάς, ήταν αναγκαίες είτε για να προλαμβάνουν ή και να ελαχιστοποιούν τους επικρατούμενους κινδύνους κατά τον τοκετό και τη λοχειά. Φόβος και τρόμος ήταν οι κατακλυσμιαίες αιμορραγίες της λοχειάς οι οποίες κατά κανόνα έυτελναν στον τάφο το 38-40% των λεχόνων¹⁸⁵.



Εικόνα 20. Κυκλοφορία του εμβρύου.*

Η σοβαρή αυτή αιμορραγία κατά κύριο λόγο οφειλόταν στην ατελή αποκόλληση του πλακούντος ή σε υπολείμματα του πλακούντος, κοτυληδόνων ή εμβρυϊκών υμένων. Επιπλέον η κατακράτηση υπολείμματος εντός της μήτρας οδηγούσε και στη σοβαρή λοίμωξη όπως ήταν τότε ο Επιλόχειος Πυρετός, εξ ίσου μοιραία επιπλοκή για τη ζωή της λεχώνας που την είχαν προσονομάσει «Αρπάχτρα».

ΤΑ ΑΡΧΑΙΟΠΙΝΗ ΟΝΟΜΑΤΑ ΤΟΥ ΠΛΑΚΟΥΝΤΟΣ, ΤΟΥ ΟΜΦΑΛΙΟΥ ΛΩΡΟΥ ΚΑΙ ΤΩΝ ΥΜΕΝΩΝ ΠΟΥ ΕΧΟΥΝ ΕΠΙΒΙΩΣΕΙ ΜΕ ΤΑ ΑΝΤΙΣΤΟΙΧΑ ΝΕΟΕΛΛΗΝΙΚΑ ΟΝΟΜΑΤΑ ΚΑΤΑ ΤΑ ΜΕΤΑΒΥΖΑΝΤΙΝΑ ΧΡΟΝΙΑ ΤΟΥ ΝΕΟΥ ΕΛΛΗΝΙΣΜΟΥ (1453-1953)

Αναφέρουμε ενδεικτικά τα κάτωθι για να δείξουμε ότι η μητέρα των γλωσσών η Ελληνική, λόγω του πλούτου της, συνεχώς εξελισσόταν και προσαρμοζόταν στις νέες εποχές χωρίς να λησμονεί, όπως εμείς, τις ρίζες: «Αδέλφι», «Ακόλουθο», «Δευτέρα», «Δευτέρι», «Κατάποδο», «Κυττάρι», «Ντύμα», «Οχρός», «Συνακόλουθο», «Ταίρι», «Προσωπίδα», «Προσαπίδα», «Φιλοπροσωπίδα», «Σκέπη», «Αυγό», «Ασπίδα», «Τσίπα», «Μπόλια», «Φάλι», «Λούρος», «Πέτσα», «Αφάλι», «Φίδι», «Αφαλός», «Φαλός», «Ομφαλός», «Πετσέτα», «Λωρίδα», «Αιλούθι», «Υτέριν», «Κτάρι»,



Εικόνα 21. Κολόβωμα του ομφαλού που έχει αποξηραθεί και πρόκειται να πέσει συνήθως σε μια εβδομάδα. Αυτό το φυλάει και όταν πάει σχολείο το παιδί ή του το ράβουνε στην τσάντα του ή το πετάνε στην αυλή του σχολείου για να παίρνει τα γράμματα.*



Εικόνα 22. Μεταλλικό κουτάλι που λιώνανε μύλωνο και κατάκαιαν τον πλακούντα.*



Εικόνα 23. Διάφορα φυλακτά που περιέχουν ανθρώπινη φιλοπροσωπίδα.*

«Αδέρφι», «Πνίκτρα», «Όφελμα», «Ολού», «Οτρινό», «Ανεμικό», «Αργατό», «Ζούδιο», «Ζούζουλο», «Ήσκιος», «Δίψυχο», «Στοιχειό», «Κήρρα», «Δαρμός», «Φαρμός», «Χαβό», «Κοίτος», «Υστάρα», «Προθυμιά», «Κύτος», «Τουτάλι», «Προφόρος», «Λώρος», «Στερνόν», «Ταιτάρι», «Νωφαλός», «Μουρίκι», «Τσίπι», «Κήρρα», «Προσωπίδι», «Πάννα», «Αντιπρόσωπο», «Ξογενιά», «Σκεποίτα», «Πετσούλα», «Προσεψίδα», «Ατσιόρμπα», «Πρόφορος», «άμνιον», «Λούρος», «Στερνό», «Σκέπη», «Αυγό», «Καραλέτσος», «Ατσιδα»⁸⁶⁻⁸⁷.

ΜΑΓΙΚΕΣ ΠΡΑΞΕΙΣ ΚΑΙ ΕΝΕΡΓΕΙΕΣ ΣΧΕΤΙΚΑ ΜΕ ΤΗ «ΦΙΛΟΠΡΟΣΩΠΙΔΑ» - ΤΟ ΔΡΑΣΚΕΛΙΣΜΑ ΤΗΣ ΠΡΟΣΩΠΙΔΑΣ ΑΠΟ ΤΟΝ ΒΑΣΙΛΕΑ ΟΘΩΝΑ

Από τα παλιά χρόνια ιδιαίτερα στο Βυζάντιο, ήταν εμποδωμένη στο λαό η πίστη ότι η μαγική δύναμη του δρασκέλισματος της φιλοπροσωπίδας από τον Βασιλέα ή τον Αυτοκράτορα, κατά τη δογματολογία του λαού συνεπάγετο γονιμότητα, αφθονία αγαθών, πλούτο, ευδαιμία και καλή τύχη. Πολύ χαρακτηριστικό αυτού είναι το παρακάτω ιστορικό γεγονός.

Όταν ο Βασιλιάς Όθων (εικόνα 33) πρωτοπήγε στο Μεσολόγγι, τον έβαλαν να δρασκέλισει προσωπίδες. Ο λαός πιστεύει και η πίστη του αυτή είναι πανάρχαια, ότι του Βασιλιά το δρασκέλισμα δίνει μυστική δύναμη στην προσωπίδα. «Τω Ελέω Θεού» είναι μια θρησκευτική και ανθρωπολογική παράδοση αφού ο Βασιλέας θεωρείτο ότι είναι ο αρχηγός της Ορθοδόξου Θρησκείας, καθώς και ο φύλακας και ο προστάτης της. Για να καταδείξουμε την αδιάσειστη πίστη των λαϊκών ανθρώπων στη δύναμη του Βασιλικού δρασκέλισματος, παραθέτουμε το γράμμα που το έγραψε η γυναίκα του Αγωνιστή Αρχηγού Μήτρου Ντεληγιώργη, Μεσολογγίτισσα, κατά το 1837, στέλνοντας την προσωπίδα του πρώτου της κοριτσιού να τη δρασκέλισει ο Βασιλιάς και η Βασίλισσα (εικόνες 34, 35). Παραθέτουμε το πολύ ενδιαφέρον αυτό γράμμα μετά της ορθογραφίας του:

«Ψυχή μου σε περικαλώ γράψε μου με προτο να μαθω δια την καλιν σου ειγαν κε με μη αφίνης να μου σκωθι ει γνωσι – αλησημονησα να σου δοσο την προσοπιδα της τζούπας να την αδρασκυλίση ο βασιληας κη βασιλησα κε με τον βαρσαμι θελι την σιλω κε την πεταξής ψυχι μου – δωσε τους ασπασιμους μου εις την κυρια Καπετανανισα κε τους προσκνησημον μου εις τον κύριο συνταγματαρχή¹»

Τη 26 απριλιον 1837

Ο Στρατηγός Μακρουγιάννης



Εικόνα 24. Ξυράφια τα οποία χρησιμοποιούσε η μαμιά για αφαλόκομα μόνο σε αγόρια και μετά τους χάριζε το ξυράφι με την ευχή: «και γαμπρός στα ξυρίσματά σου!».*



Εικόνα 25. Μαχαιρίδια ομφαλοτόμοι.*

των επιπλοκών της Υστεροτομίας, όπως λ.χ. των αιμορραγιών από την ατελή αποκόλληση του πλακούντος. Πρώτη που πρωτοστάτησε στη συλλογή μαγικών και ιαματικών βοτάνων ήταν η Θεά Ήρα η οποία είχε δώσει εντολή σε ιέρειες να μαζεύουν βότανα ιαματικά για τις ανάγκες της Μαιευτικής στο Ναό. Από πινακίδες με τη Γραμμική Β διαβάζουμε ότι οι μαίες μάγευαν τον άνηθο, το κάρδαμο, το γλύχωνα (φλυσκούνι), το κόλιαντρο, τον κρόκο, το σέλινο, το κύμνο, την κάπαρη, το μάραθο, τη μίνθη, το σουσάμι, κ.λπ. Η αρχαία Ελληνική θρησκεία είχε συνδέσει Θεούς, ημιθέους, ήρωες και δαίμονες με την πλούσια Ελληνική χλωρίδα. Όλα δε τα βότανα μικρά και μεγάλα, ταπεινά και υπερήφανα, εύοσμα και κάκοσμα ήσαν συνυφασμένα κατά την Μυθολογία με τις αρχαίες ιέρειες που ήσαν κυρίως Μαίες. Οι Θεές της Μινωϊκής και της Μυκηναϊκής εποχής, η Βρυτομάτης Δίκταινα, η βοώπτης Θεά Ήρα και η πάντα αεικίνητη και ορθία Άρτεμις, έθεσαν εδώ και τέσσερις χιλιάδες χρόνια την απαρχή της συλλογής και της χρήσεως των μαγικών βοτάνων για να βοηθήσουν τις εγκυμονούσες, τις επίτοκες και τις λεχώνες. Η «ζήδωρος αρούρα», δηλαδή η ζωοδότρα Ελληνική γη, από τότε προσέφερε τα «εσθλά» (ωφέλημα) και τα «λυγρά» (βλαβερά) βότανα για να τα συλλέγουν ιέρειες και μαίες¹⁹¹.

Η παράδοση αναφέρει ότι η Μαία, η μητέρα του Θεού Ερμού από την Κυλλήνη (Ζήρεια) που ήταν υπό την σκέπη της Ήρας, κατά πάσα πιθανότητα διδάχτηκε τα βότανα της Μαιευτικής στο Ηραίο του Άργους που ήταν πρότυπο Μαιευτήριο και δέσποξε σ' αυτό η φυσιογνωμία και η φωτεινή προσωπικότητα της Θεάς Ήρας. Στο Ηραίο η Θεά

Με την ευκαιρία αυτή είναι σημαντικό να αναφερθεί ότι στο νέο Σύνταγμα του 1844 απαλείφθηκε η πεποίθηση ότι ο βασιλιάς είναι ελέω Θεού και αρχηγός της Ορθοδοξίας η οποία και συνεχίστη σε όλα τα νεότερα Συντάγματα της Ελλάδος.

Η ΗΡΩΪΚΗ ΕΞΟΔΟΣ ΤΟΥ ΜΕΣΟΛΟΓΓΙΟΥ

Η Μεσολογγίτισσα επιστολογράφος, γυναίκα του Αγωνιστή Αρχηγού του τρίτου σώματος των Μεσολογγιτών και γυναικοπαίδων Μήτρου Ντεληγιώργη, έλαβε μέρος στην πρώτη έξοδο του Μεσολογγίου (εικόνα 36).

Οι πολιορκημένοι απελπισμένοι και στερούμενοι των πάντων, πήραν την οριστική απόφαση να επιχειρήσουν την ηρωική έξοδο του Μεσολογγίου τη νύκτα της 10^{ης} Απριλίου προς την 11^η, Κυριακή των Βαΐων.

Σύμφωνα με το σχέδιο της εξόδου οι πολιορκημένοι θα χωρίζονταν σε τρία σώματα. Το πρώτο και το δεύτερο που θα αποτελούσαν άνδρες της Φρουράς με αρχηγούς τον Μακρή και τον Νότη Μπότσαρη, ενώ το τρίτο αποτελούμενο από τους Μεσολογγίτες και τα γυναικόπαιδα και αρχηγό τον Μήτρο Ντεληγιώργη.

ΤΑ ΜΑΓΙΚΑ ΚΑΙ ΤΑ ΙΑΜΑΤΙΚΑ ΒΟΤΑΝΑ ΠΟΥ ΧΡΗΣΙΜΟΠΟΙΟΥΣΑΝ ΟΙ ΠΑΡΑΔΟΣΙΑΚΕΣ ΜΑΜΕΣ ΓΙΑ ΝΑ ΔΙΕΥΚΟΛΥΝΟΥΝ ΤΗΝ ΟΜΑΛΗ ΕΞΟΔΟ ΤΟΥ ΠΛΑΚΟΥΝΤΟΣ ΚΑΙ ΤΩΝ ΕΜΒΡΥΪΚΩΝ ΥΜΕΝΩΝ

Από την αυγή της Μινωϊκής και της Μυκηναϊκής εποχής οι Ελληνίδες Μαίες αισθάνονταν ιερό δέος για τη χρήση ορισμένων βοτάνων, προκειμένου να αντιμετωπίσουν τα διάφορα προβλήματα που εμφανίζονταν κατά την εξάσκηση της Μαιευτικής Τέχνης. Με την ενστικτώδη διαίσθηση, την προσεκτική παρατήρηση καθώς και από την ιδιάζουσα συμπεριφορά μερικών ζώων προς τα βότανα, κατόρθωσαν να βρουν μόνες τους τις ναρκωτικές, καθαριστικές, αιμοστατικές, συσπαιτικές, ηρεμιστικές δράσεις διαφόρων βοτάνων και φύλλων¹⁸⁸⁻¹⁹⁰.

Από τότε είχαν επιλέξει αρκετά για την αντιμετώπιση



Εικόνα 26. Ψαλίδια για κορίτσια. Στα κορίτσια η Μαμή κόβει τον λώρο με ψαλίδι και χαρίζει το ψαλίδι στο κορίτσι για να μη φεύγει από το σπίτι. Η φωτογραφία είναι σε σμίκρυνση.*



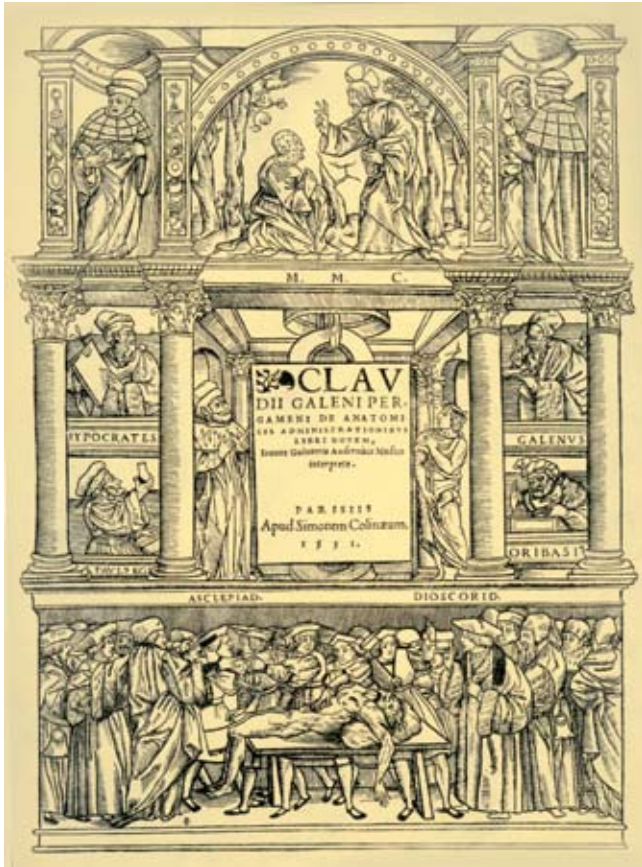
Εικόνα 27. Καταπερόνηση του πλακούντα.*



Εικόνα 28. Ψαλίδια της Μαμής και διάφορα μπαλταδάκια για να τεμαχίζει τον πλακούντα τον οποίο εν συνεχεία έθαβαν.*

Ήρα είχε επιλέξει ορισμένα φυτά που ήταν γι' αυτήν ιερά, όπως το ρόδο (τριαντάφυλλο), τον κρίνο, το τεύκριο το πόλιο, το ελελίφασκο, τον απήγανο, το σύμφυχο, το κορίανδρο, το κύμινο, τη μίνθη, τον κένταυρο, τον κύανο, τον κρόκο, το σκόρδο, τη σκίλλα, το βασιλικό, το νηπενθές, το μώλυ, τον ύσσωπο, την μήκωνο την υπνοφόρο, το δενδρολίβανο, την ελιά, τη μυρτιά, τη λυγαριά, τον πλάτανο, τη μηλιά, το κυπαρίσσι, την αγριοροιά, το κάρδαμο, τα σπέρματα κύκεως κ.λπ.

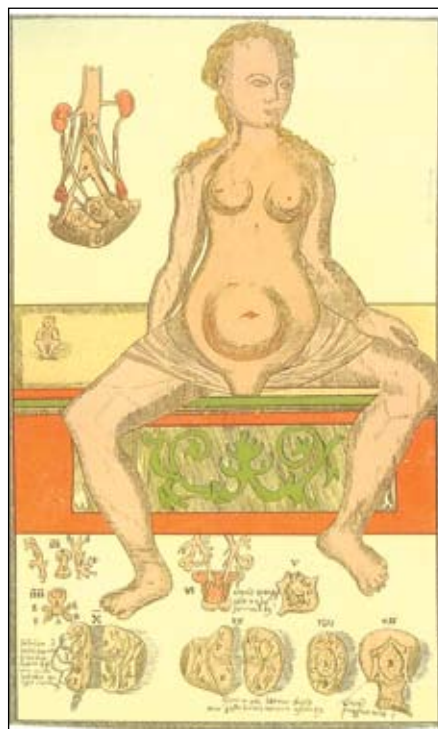
Η Μαία δεν είχε καμία σχέση με τις μαγανιές της Εκάτης ή της κόρης της Μήδειας ή της θείας της Μήδειας της μάγισσας Κίρκης, ούτε με την αδελφή της την Παισιφάη. Οι παραπάνω ήσαν κυρίως μάγισσες και χρησιμοποιούσαν



Εικόνα 29. Ένα από τα πρώτα βιβλία ανατομίας που περιγράφεται λεπτομερώς ο ανθρώπινος πλακούντας.



Εικόνα 30. Απαγορεύονταν η βρώση των μανιταριών για επιπλοκές της υστεροτοκίας.*



Εικόνα 31. Γκραβούρες με γυναίκα η οποία πέθανε από κατακλυσμαία αιμορραγία της λοχείας.*



Εικόνα 32. Ανατομική εικόνα με γυναίκα που έχασε το παιδί από την κατακλυσμαία αιμορραγία.*



Εικόνα 33. Ο Βασιλιάς Όθων με ελληνική στολή. Εθνικό Μουσείο.



Εικόνα 34. Κατά τις αρχές του 1854 ο πολεμικός ενθουσιασμός είχε συνεπάρει επικίνδυνα το βασιλικό ζεύγος. Ο Βασιλιάς Όθωνας σκόπευε να περάσει τα Ελληνοτουρκικά σύνορα που ήταν στη Θεσσαλία και προσπαθεί να πείσει τους στρατηγούς του για το εγχείρημά του αυτό.



Εικόνα 35. Η νεαρά βασίλισσα Αμαλία με εθνική φορεσιά που καθιερώθηκε ως στολή εθνική.



Εικόνα 36. Πίνακας του Θ.Π. Βουζάκη που απεικονίζει την έξοδο του Μεσολογγίου και βρίσκεται στην Πανακοθήκη του Δήμου Μεσολογγίου.

δηλητηριώδη και φθοροποιά (εκρωτικά) βότανα όπως τον Μανδραγόρα, που ήταν το ιερό βότανο της Θεάς Εκάτης καθώς και άλλα ολέθρια (λυγρά) σε κακά χέρια βότανα, όπως τον Ελλέβορο, τον Υοσκύαμο, το Στρίχνο, το Ακόνιτο. Τα ιερά βότανα της Ήρας θεωρούνταν ως φυτά της χαράς και της ελπίδας που τα χρησιμοποιούσαν στα Ηραία για να έχει αίσια έκβαση ο τοκετός και συμβόλιζαν την εκδήλωση της πρόνοιας της Θεάς^{192,193}.

Στους Έλληνες από τους Μυθικούς, τους αρχαιοτάτους χρόνους, υπήρχε ανέκαθεν η πίστη ότι ο Ελλαδικός χώρος ήταν το ευλογημένο φαρμακείο των Θεών γιατί από την τόσο πλούσια σε είδη και ποικιλία Ελληνική χλωρίδα είχαν βγει τα περιοσότερα φάρμακα. Από τα Μυκηναϊκά ακόμη χρόνια τα μαγικά βότανα είχαν σπουδαία και αξιόλογη θέση στην καθημερινή ζωή της Ελληνίδας, όπως φαίνεται από την Ελληνική Μυθολογία και την Αρχαία Ελληνική Ιστορία. Η χρήση τους στη λατρεία και τη θρησκευτική ζωή, καθώς και η ευεργετική τους επίδραση στη θεραπεία πολλών παθήσεων της γυναίκας, τους είχε προσδώσει δέος και γι' αυτό τα θεωρούσαν ως «ιερά βότανα». Ειδικά μερικά φυτά τα οποία είχαν δραστικές ιαματικές ιδιότητες, οι Έλληνες τα είχαν κατατάξει στα «θεία» και γι' αυτό τα είχαν συνδέσει με τη λατρεία των αρχαίων Θεών.

Κάθε Θεός ή Θεά είχε το ιερό και μαγικό του βότανο. Ένας λαός όπως οι Έλληνες που εθεοποίησαν όλες τις φυσικές δυνάμεις ήταν φυσικό να πλάσουν και ένα μεγάλο αριθμό ωραίων αρχαίων μύθων γύρω από τα ιαματικά φυτά. Οι Μυκηναίοι Αχαιοί, πρώτοι αυτοί πίστευαν ότι το αίμα του ανθρώπου ήταν ο φορέας της ψυχής του, η οποία όχι μόνο δε χανόταν μετά θάνατον αλλά ζούσε και διαιωνιζόταν στα ιερά βότανα τα οποία εβλάσταναν στον τόπο όπου εκχύθη το αίμα. Έτσι έπλασαν ένα μεγάλο αριθμό ωραίων μύθων γύρω από ορισμένα φυτά, ότι προήλθαν π.χ. από το αίμα Θεών, Θεαινών, ημιθέων και ηρώων, όπως λόγου χάριν το κόκκινο τριαντάφυλλο και η κόκκινη ανεμώνη (αμφότερα εμμηναγωγά βότανα της Κομπομαμής) που θεωρούσαν ότι εφύτρωναν από το αίμα του ερωμένου της Θεάς Αφροδίτης του Αδώνιδος. Ο Υάκινθος (αναλυπτικό της εγκυμοσύνης και της λοχείας) πίστευαν αντίστοιχα ότι φύτρωνε από το αίμα του ωραίου Υακίνθου τον οποίο από ζήλεια ή τυχαία φόνευσε ο Θεός Απόλλων.

Επίσης ο Χρυσάφενιος κρίνος έγινε λευκός κρίνος (γαλακταγωγό και επουλωτικό σε εξελκώσεις των θηλών των μαστών), από το γάλα της Θεάς Ήρας που έπεσε επάνω του όταν η Θεά θήλαζε τον ήρωα Ηρακλή και αυτός, ως λαίμαργο βρέφος, τη δάγκωσε στη θηλή. Τότε το άφθονο γάλα που έρρεε από το μαστό της έβαψε τον χρυσάφενιο κρίνο σε λευκό¹⁹⁴.

Ο λευκός κρίνος (*Lilium Candidum*) λέγεται ακόμη και σήμερα άνθος της Ήρας ή Κρίνος της Παναγίας. Είναι έμβλημα και σύμβολο της αγνότητας, της σωφροσύνης, της ωραιότητας, της αρετής, της πίστης και της ελπίδας, που



Εικόνα 37. Βαλεριάνα βότανο (Βλ. κείμενο).*



Εικόνα 38. Αριστολοχία (Βλ. κείμενο).*



Εικόνα 39. Ελέβορος (Βλ. κείμενο).*



Εικόνα 40. Υοσσύαμος (Βλ. κείμενο).*



Εικόνα 41. Χελιδόνιο (Βλ. κείμενο).*



Εικόνα 42. Κορυδαλίσ (Βλ. κείμενο).*

ήταν αρετές της Ήρας και της Παναγίας. Οι αρχαίοι τον ονόμαζαν «Άνθος των Ανθέων». Είναι από τα κατ' εξοχήν βότανα της μαιμής για τις παθήσεις των μαστών γιατί σε μορφή καταπλάσματος εξουδετερώνει τον πόνο στην ελκωτική μορφή του καρκίνου του μαστού «φάουσα του βυζιού». Ίσως είναι επιβίωση από τα Μυκηναϊκά χρόνια όπου κατά την παράδοση η Θεά Ήρα μετά το δάγκωμα του μαστού της από τον Ηρακλή όταν τον θήλαζε λόγω αγαλακτίας της μητέρας του Αλκμήνης, έπασχε για πολλές δεκαετίες από την πληγή αυτή. Πιθανόν η Ήρα να έπασχε από νόσο του Paget¹⁹⁵, μορφή χρόνιας καρκινικής εξελκώσεως της θηλής του μαστού που έχει βραδύτατη εξέλιξη (η νόσος του Paget διαφέρει από τον καρκίνο του μαστού ως προς την έκβαση και την πρόγνωση). Εκτός από τον κρίνο, τα δύο άλλα ιερά φυτά ή βότανα της Ήρας ήταν το ρόδο (τριαντάφυλλο) και το τεύκριο, το πόλιο. Το τελευταίο έχει επιβιώσει 32 αιώ-



Εικόνα 43. Μανδραγόρας.*

νες που μας χωρίζουν από τη Μυκηναϊκή εποχή ως «Χέρι της Παναγίας» ή Χέρι της Παρθένου Παναγίας γιατί τα φύλλα του έχουν σχήμα χεριού. Ίσως όμως να επιβίωσε ηχομητικά από το Ήρα-χέρα-χέρι.

Το θυμάρι (θρούμπι) το χρησιμοποιούσε η Θεά Ήρα στις λεχώνες «Τα θυμάματα της Ήρας» συχνά ως θυμίαμα (εντομοαπωθητικό). Μια παράδοση λέει ότι η ωραία Ελένη έγινε πεντάμορφη επειδή την έλουσε η Ήρα με άρωμα θυμαριού γι' αυτό και μέχρι σήμερα η κρέμα του θυμαριού λέγεται ακόμη «άρωμα της Ήρας». Μια Σπαρτιατική παράδοση λέει ότι το θυμάρι γεννήθηκε από τα δάκρυα της ωραίας Ελένης όταν την απήγαγε ο Πάρις. Αμέσως κατωτέρω παραθέτουμε τα σπουδαιότερα βότανα που είχαν εκλεκτική επίδραση στο στάδιο της υστεροτοξίας. Τα βότανα αυτά είχαν την πλέον ευεργετική επίδραση για την έξοδο του πλακούντος, για την πρόληψη της θεραπείας των επιπλοκών των συναφών με τον πλακούντα, τον ομφάλιο λώρο και τους υμένας.

Τα σπουδαιότερα που συμβάλουν στην αποβολή του πλακούντος είναι τα εξής:

1. Βαλεριάνα η φαρμακευτική (εικόνα 37).

Περιέχει εποξυβαλεριανικό τριεστέρα (εστέρας βαλεριανικού οξέος και μονοτερπενίων). Ο τριεστέρας παρουσία του ενζύμου οξειδάση διασπάται σε βαλεριανικό οξύ και μεθυλκετίνη. Το πρώτο έχει σπασμολυτικές

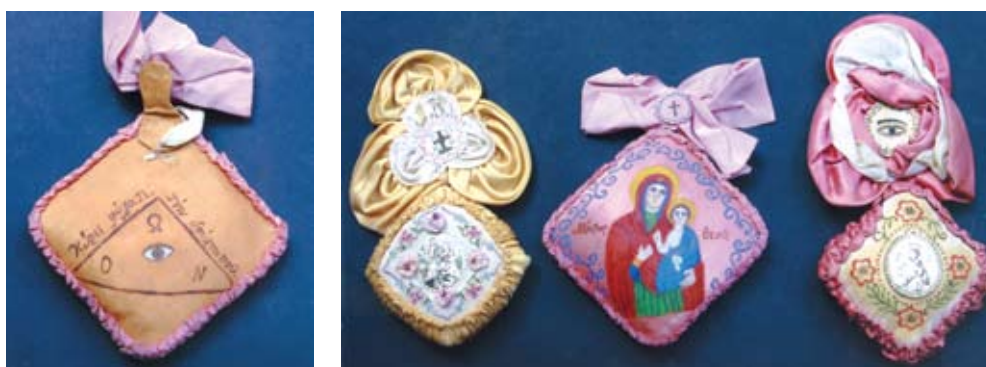


Εικόνα 44. Διάφορα φυλακτά που έχουν φορεθεί από παιδάκια και περιέχουν μέσα τεμάχιο αφαλού, λιβάνι και φιλοπροσωπίδα.*





Εικόνα 45. Διάφορα φυλακτά που έχουν φορεθεί από αρρώστους.*



Εικόνα 46. Ειδικά φυλακτά που περιέχουν διπλωμένη ένα μεγάλο μέρος της φιλοπροσωπίδας. Η φιλοπροσωπίδα αυτή είναι σαρανταλειτουρημένη.*

ιδιότητες και το δεύτερο είναι ελαφρύ αναισθητικό. Οι μαμές το χρησιμοποιούσαν για την αποκόλληση του πλακούντος και για τους υστερόπρονους της λοχείας¹⁹⁶.

2. Αριστολογία (εικόνα 38).

Γνωστή από το Διοσκουριδίδη, κοινώς δρακόχορτο ή αμπεκλαδόριζα ή κλιματίτις ή μεγάλο βοτάνι ή σπιβάλια του λαγού ή τσιμπουκάκι ή λυγναράκι ή λυσφάκι, ή λυχνάκι ή αλησιμονόχορτο. Είναι σύνθετη λέξη Ελληνική από το «Αριστα και λοχείν», δηλαδή βοηθά άριστα τις λεχόνες. Περιέχει το αριστολογικό οξύ = μίγμα αλκαλοειδών και παλιμιτυλοστερίνης. Παρά το ότι είναι φυτό με τοξικές και δηλητηριώδεις ιδιότητες εδίδετο από τις μαμές γιατί σταματά τις αιμορραγίες της λοχείας, συντομεύει το χρόνο του τοκετού, την αποκόλληση του πλακούντος γιατί αυξάνει την εξωθητική συστολή της μήτρας. Ήταν το



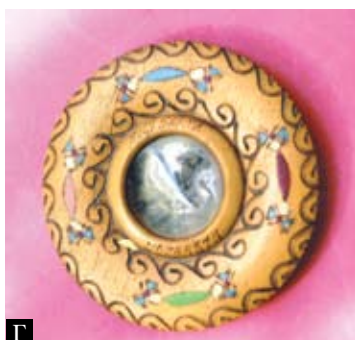
Εικόνα 47. Επιστολή του Ιησού Χριστού που τη διάβαζαν οι βοηθοί της Μαμήs και ήταν ένα λαϊκό χρονόμετρο.*



A



B



Γ

Εικόνα 48 Α-Γ. Διάφορα ιερατικά σκεύη για να βοηθηθεί η γυναίκα για να αποβάλει τον πλακούντα.*

κατεξοχήν βότανο της Κομπομαμής για την αντιμετώπιση επίσης του επιλοχίου πυρετού». Θεωρείται και ως επουλωτικό των τραυμάτων. Ο Όμηρος αναφέρει ότι ο Πάτροκλος το χρησιμοποίησε για να θεραπεύσει τα τραύματα του φίλου του Ευρύπολου. Επίσης εδίδετο σε νεογνά με βαρύ ίκτερο σε εκχύλισμα με φρόνηση, μόνο από τις μαμές και όχι από τις μητέρες.

Χαρακτηριστική είναι η παρακάτω έμμετρη παραίνεση προς αποφυγή από τις μητέρες:

«Το λυχνάκι, το λυσφάκι
κι' άλλο ένα βοτανάκι
να το ξέρανε μανούλες
δε θα χάνανε παιδάκι»

Επειδή πολλοί θάνατοι βρεφών αποδίδονται σ' αυτό και το άλλο βοτανάκι της ίδιας κατηγορίας με τον απήγανο¹⁹⁷⁻¹⁹⁸.



A



B

Εικόνα 49 Α, Β. Ο προφήτης Ιωνάς τον οποίο είχε καταπιεί το θαλάσσιο κύτος και μετά από τρεις ημέρες τον απέβαλε, είναι σύμβολο της Μαμής η οποία παρακαλεί τον πλακούντα να βγει όπως εβγήκε ο Ιωνάς από την κοιλιά του κύτους.

«Έβγα, έβγα, έβγα ύστερο
σε περιμένει ο προφήτης Ιωνάς
και ο Αι-Γιάννης ο Πρόδρομος».



Εικόνα 50. Α) Βρέφος με φιλοπροσωπεία.*

Β) Εικόνα της Αγίας Ζώνης. Η ζώνη στην Κρήτη λέγεται πέτσα και είναι συμβολική επιβίωση του ομφαλίου λώρου.*

3. Ελλέβορος ο μέλας (εικόνα 39).

Γνωστό ως βότανο της Θεοδικίας κατά τη Μυκηναϊκή εποχή. Ο Δίας τιμωρούσε Θεούς, ημίθεους και ήρωες, όσους παραβίαζαν τον τρομερό όρκo των θεών που εδίδετο στα Στύγια Ύδατα. Ήταν γνωστός στον Ιπποκράτη, Θεόφραστο και Διοσκουρίδη. Όλα τα όργανα του φυτού αλλά ιδιαίτερα το ρίζωμα, περιέχουν σαπωνοσίδια, την ελλεβορεΐνη, την ελλεβορίνη και την ελλεβριγενίνη.

Οι κομπομαμές το χρησιμοποιούσαν επί δυστοκίας για την έξοδο του ατελώς αποκολληθέντος πλακούντος, για τη θεραπεία της εκλαμψίας, της ψύχωσης της λοχείας, ως εκρωτικό, καρδιοτονωτικό και κατ' έξοχήν για την ταχεία αποβολή του πλακούντος¹⁹⁹.

4. Υοσκάμος ο μέλας, κοινώς γέροντας, γελούλι, γιατρός, δαίμοναριά, στρομπάρα (εικόνα 40).

Είναι ένα από τα μαγικά φυτά της Κομπομαμής. Περιέχει πολλά αλκαλοειδή, υοσκαμίνη, ατροπίνη και σκοπολαμίνη. Είναι καταπραϊντικό, αναλγητικό, σπασμολυτικό σε ατελή αποκόλληση του πλακούντος. Είναι αφροδισιακό σε στείρες, θεραπεύει την ψυχρότητα της νύφης. Οι παλιές μαμές έφτιαχναν μ' αυτό μαντζούνια για τις στείρες.



Εικόνα 51. Διάφορες πίπες που έβαζαν και κάπνιζαν οι λεχώνες προκειμένου να αποβάλουν τον πλακούντα.*



Εικόνα 52. Άγιος Ελευθέριος.*



Εικόνα 53. Διάφοροι δακτυλιόλιθοι που χρησιμοποιούντο σαν αιμα-
τοστάτες.*

5. Χελιδόνιο το μέγα, κοινώς χελιδόνι (εικόνα 41).

Ο χυμός του (γάλα) περιέχει 10 διάφορα αλκαλοειδή με ιδιότητες οπίου. Το κυριότερο από αυτά είναι η χελιδονίνη, ναρκωτικό, χολαγωγό, σπασμολυτικό. Θεραπείει τους υστερόπρονους και συμβάλλει στην εύκολη, πλήρη αποβολή του πλακούντος και των υμένων.

6. Κορυδαλίσ η βολβώδης ή «βολβός της Μπάμπως» (εικόνα 42).

Ο βολβός περιέχει το αλκαλοειδές βολβοκαπνίνη που έχει σπασμολυτικές ιδιότητες. Συμβάλλει αποτελεσματικά στην πλήρη αποκόλληση και την άνετη έξοδο του πλακούντος.

ΤΑ ΠΟΛΥΔΥΝΑΜΑ ΦΥΛΑΚΤΑ ΤΩΝ ΠΑΡΑΔΟΣΙΑΚΩΝ ΜΑΙΩΝ ΜΕ ΑΝΘΡΩΠΙΝΟΥΣ ΙΣΤΟΥΣ

Τα φυλακτά που αποτελούνται από τον αφαλό ή την προσωπίδα θεωρούνται τα πλέον ιερά διότι ο λαός πιστεύει ότι με το πρώτο κλάμα του μωρού που έγινε στο αφαλόκομα και πήρε την πρώτη εισπνοή, τότε εμπήκε και ο Φύλακας Άγγελος στην ψυχή του.



Εικόνα 54. Διάφορα ορυκτά με κόκκινη απόχρωση τα οποία πίστευαν ότι σταματάνε την αιμορραγία της λοχείας.*



Εικόνα 55. Διάφορα εργαλεία της Μαμής για να κάνει ρήξη του αμνιακού σάκου.*



Εικόνα 56. Υγί αρότρον. Η Μαμή υποχρέωσε ξυπόλητη τη λεχώνα να σηκωθεί την τρίτη ημέρα από το κρεβάτι πατώντας για να είναι σιδερένια. Αυτό έχει μεγάλη ιατρική σημασία και έχω κάνει πειράματα επ' αυτού που δείχνουν ότι ανεβαίνει η πίεση της γυναίκας κατά 30mmHg και επομένως δε ζαλιίζεται (Ορθοστατικό Σύνδρομο).*

Τα πολυδύναμα φυλακτά σκοπό έχουν να ξεχωρίσουν την ουσία από τον τύπο, την αλήθεια από την πλάνη, την προκατάληψη από τη δεισιδαιμονία. Οι Έλληνες επειδή πίστευαν στην ύπαρξη πλείστων όσων δαιμονίων χρησιμοποίησαν τα φυλακτά για την προστασία και την αποτροπή των κακών δαιμόνων και την προφύλαξη εκ των διαφόρων ασθενειών^{201,202}.

Ο λαός ονομάζει τα διάφορα φυλακτά: φυλακτήρια, περιάπτα, αποτρόπαια, φυλακτά για πάσαν ασθένεια, φυλακτά για την επιληψία, φυλακτά για τις έξω απ' εδώ ασθένειες, φυλακτά για τις έγκυες, φυλακτά για τη βασκανία, φυλακτά για να μην δικάζονται στο Δικαστήριο και φυλακτά για να μην πιάνει τον άνθρωπο το βόλι στον πόλεμο, όπως και φυλακτά για την ανεύρεση γαμπρού ή νύφης.

Η ΠΡΩΤΗ ΜΕΛΕΤΗ ΤΟΥ ΑΝΘΡΩΠΙΝΟΥ ΠΛΑΚΟΥΝΤΟΣ

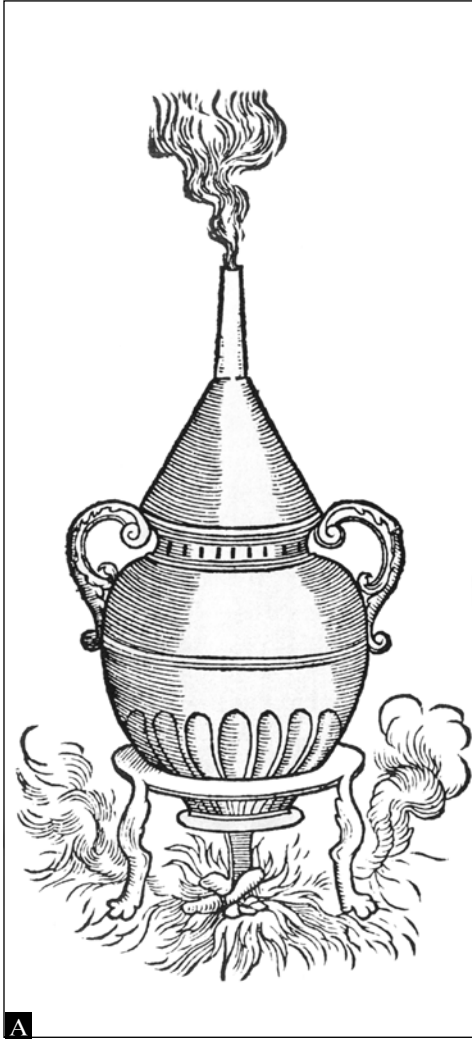
Η ενωρίς ανάπτυξη της Γραφής στις κοιλάδες του Νείλου και



Εικόνα 57. Δύο ινιά που πρέπει να πατήσει η γυναίκα για να σηκωθεί συνήθως στις 9 ημέρες, για να είναι πάντα «νια».



Εικόνα 58. Σφραγίδες από σαπωνοποιία. Όταν αργεί να βγει ο πλακούς η Μαμή κάνει στη γυναίκα επειγόντως κλύσμα με διάλυμα απήγανου και επιπωματίζει τον πρωκτό της με αυτές τις σφραγίδες για να μη φύγει το κλύσμα το οποίο χαλαρώνει το έξω στόμιο της μήτρας και εξέρχεται ο πλακούντας. Σε αντίθετη περίπτωση η γυναίκα οδηγούνταν στο θάνατο.*



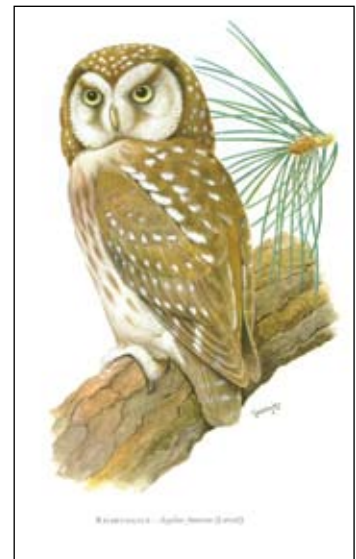
Εικόνα 59. Α) Αχγιστήρας του Αμβρόσιου Παρέ τον 15ο αιώνα. Β) Αχγιστήρας της προγιαγιάς μου Δροσούλας Οικονομοπούλου, αρχάς του 18ου αιώνας, που ήτανε τρανή μαμή.*



Εικόνα 60. Μεγάλος μπούφος. Οι κουκουβάγιες είναι ονοματοποιημένη μεταγραφημένη ηχώ της φωνής της κουκουβάγιας που λέγεται κου-κου-βία και λέγεται και ζώρα και κουκουβιάγκος και σκλόβα και κουκουλιόγωργας και κλαψοπούλι και ερημοπούλι διότι όταν έρθει να κάτσει έξω από το σπίτι και κλαίει, κάποιος θα πεθάνει. «Όσα ρέματα περνάς μαύρο αίμα να ξερνάς, κόκαλο στο λαιμό σου» λέει η μαμή για να ενθαρρύνει τη λεχώνα να μην τρομάξει.²⁰³*



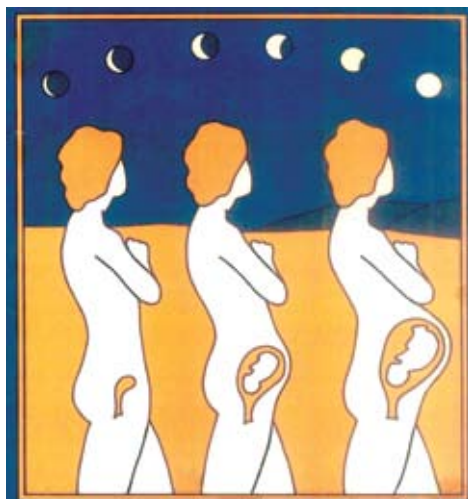
Εικόνα 61. Στριγκλοπούλι, τον λένε και χουχουλιόγωργα.*



Εικόνα 62. Χαροπούλι.*



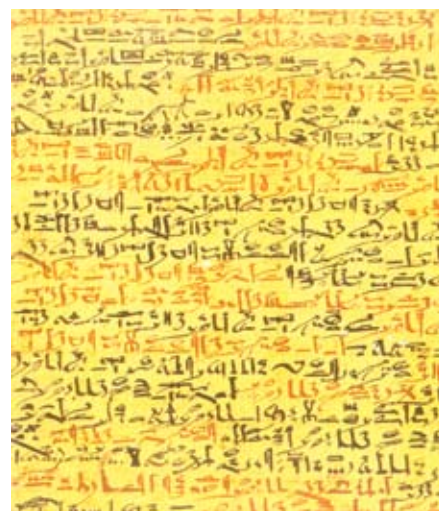
Εικόνα 63. Η αθηναϊκή κουκουβάγια.*



Εικόνα 64. Η Θεά Ήρα και οι μετέπειτα μαμές πίστευαν ότι η εγκυμοσύνη και η ώρα του τοκετού επηρεάζονται από τις φάσεις της σελήνης.*



Εικόνα 65. Φωτογραφίες με εγκυμονούσες.



Εικόνα 66. Ιερογλυφική, από τον Πάπυρο Smith, το 1650 π.Χ.

του Ευφράτη, ήταν σε μεγάλο βαθμό η αιτία να ανθήσει ο πολιτισμός της Αρχαίας Αιγύπτου. Οι ιερείς – γραφείς του Φαραώ, εκτός από την απλή καταγραφή του παρελθόντος, πρώτοι αυτοί ασχολήθηκαν με το ανθρώπινο σώμα και καθιέρωσαν στοιχειώδεις ιατρικές ειδικότητες για κάθε περιοχή του ανθρώπινου σώματος στον τότε γνωστό Κόσμο (εικόνα 66).

Από ευρήματα στην Ιερρακόπολη, αρχαία πρωτεύουσα της Άνω και Κάτω Αιγύπτου που ήρθαν στο φως μετά τον Β΄ Παγκόσμιο Πόλεμο, τα οποία χρονολογούνται από το έτος 3400 π.Χ., ο πρώτος Μαιευτήρας - Ιατρομάντης ήταν ένας Ετεοκρήτης. Η σχέση του Φαραώ με τους Ετεοκρήτες και τους Κρήτες εκείνη την εποχή, της παλιάς Αυτοκρατορίας ήταν στενή²⁰⁴⁻²⁰⁵. Αργότερα η Νέα Αυτοκρατορία επεξέτεινε τις σχέσεις της προς τη Μυκηναϊκή Ελλάδα όταν ήρθε ο Δαναός με τις πενήντα κόρες του. Επειδή κατά μιαν παράδοση οι ιερείες - μαίες έπνιγαν τους διαδόχους του Φαραώ της 1^{ης} Δυναστείας, ο Φαραώ με υπόδειξη του Δία επεσεκέφθη το νησί Παγχαία στα Β.Α. του Περσικού Κόλπου. Στην Παγχαία ο Δίας είχε εγκαταστήσει Ετεοκρήτες λεπουργούς που τους λέγαν στη γλώσσα της Παγχαίας «Κέφτι», δηλαδή λεπουργούς. Η Παγχαία θεωρείτο πατρίδα των προγόνων του Δία. Οι «Κέφτι» λειτουργοί Ετεοκρήτες ήσαν φημισμένοι ως α) Ιατρομάντιες-Μάμοι, β) Φαρμακοτρίφτες, και γ) Αγγειοπλάστες-λειτουργοί-δεξιότητες. Ο Φαραώ προσέλαβε στην υπηρεσία του τον καλύτερο Ετεοκρήτη λειτουργό-μάμο για να ξεγεννήσει τη γυναίκα του.

Όταν εγεννήθη ο νέος Φαραώ ο Ετεοκρήτης Μαιευτήρας – Ιερομάντης – Ευγονιστής εξέτασε λεπτομερώς τον Βασιλικό Πλακούντα και τον βρήκε ότι είχε εξέλθει από τη μήτρα ακέραιος.

Τότε με την ανώτερη ευφυΐα και πονηρία του που τον διέκρινε έπεισε το Ιερατείο των ιερέων Γραφών ότι ο Βασιλικός Πλακούντας αντιπροσώπευε την «Εξωτερική ψυχή» του Φαραώ και επιπλέον η «Ιερή δέσμη» (υπονοώντας τον ομφάλιο λώρο), είναι ο φορέας των κληρονομικών Βασι-

λικών ιδιοτήτων που μεταβιβάζονται μέσω του Βασιλικού Πλακούντα. Συνέστησε δε ο πλακούς να ταριχευθεί με φυτικά αρωματικά έλαια και να τεθεί εντός χρυσής «Πλακουντοθήκης», να κρατηθεί σε μυστική κρύπτη καθ' όλη τη διάρκεια της ζωής του Φαραώ και όταν ο Φαραώ αποβιώσει να τεθεί εντός του σώματός του ο πλακούντας ως αναπόσπαστο τμήμα της προσωπικότητός του. Μόνον έτσι θα μπορούσε να εξασφαλίσει ο Φαραώ την ποθητή αιωνιότητα.



Εικόνα 67. Ο ερχομός του παιδιού στον κόσμο δίνει τη μεγαλύτερη χαρά στη μάνα η οποία αντανακλάται και στο σύγχρονο Χειρουργό-Μαιευτήρα-Γυναικολόγο καθώς και στον Αναισθησιολόγο και το υπόλοιπο προσωπικό δοθέντος ότι η μητρική και βρεφική θνησιμότητα σήμερα έχει πέσει σχεδόν στο 0. Η χαρά τους λοιπόν συμπίπτει και με την ηθική ικανοποίηση τους για τα σύγχρονα επιτεύγματα και την άριστη επιστημονική τους κατάσταση.



Εικόνα 68. Τα παλιά χρόνια, η απόκτηση του πολυπόθητου, αρτιμελούς και υγιούς παιδιού εχάριζε στη μάνα και στο περιβάλλον άφθαστη χαρά, δοθέντος ότι η μητρότητα με τα μέσα της εποχής ενείχε πολλούς κινδύνους. Για αυτό και το υγιές παιδί το θεωρούσαν «δώρο Θεού».

ΣΗΜΕΙΩΣΗ: Οι εικόνες με αστερίσκο (*) είναι εκ του Μουσείου της Ελληνικής Λαϊκής Ιατρικής.

¹Dr Χρόστος Θ. Οικονομόπουλος, Παιδοχειρουργός, Τακτικό Μέλος του Αμερικανικού Κολλεγίου των Χειρουργών (F. A. C. S.), τ. Επιμελητής των Πανεπιστημίων HARVARD, TUFTS, BOSTON και Mc GILL. Πρόεδρος της Ελληνικής Ονοματολογικής Εταιρείας.

²Αλεξάνδρα Χρ. Οικονομοπούλου, Ιατρός, Υπεύθυνη του Μουσείου Ελληνικής Λαϊκής Ιατρικής, Υποψήφια Διδάκτωρ της Ιστορίας της Ιατρικής του Πανεπιστημίου Αθηνών, Ειδικευομένη Χειρουργός στη Β' Χειρουργική Κλινική του Τζανείου Γενικού Νοσοκομείου Πειραιά και τακτικό μέλος της Ελληνικής Λαογραφικής Εταιρείας, της Ελληνικής Ονοματολογικής Εταιρείας, της Ελληνικής Σπηλαιολογικής Εταιρείας, της Εταιρείας Πελοποννησιακών Σπουδών και της Ελληνικής Εταιρείας Ιστορίας της Παιδιατρικής.