

Καρκίνος του πνεύμονα

1. Ποιός από τους παρακάτω συνδυασμούς συμπτωμάτων είναι χαρακτηριστικός σε βρογχοκυψελιδικό καρκίνωμα;

- α. Αιμόφυρτα πτύελα- Δύσπνοια- Βήχας
- β. Βήχας με πολλή βλενώδη πτύελα (βρογχόρροια)
- γ. Δύσπνοια-Συριγμός-Βληνοαιματηρά πτύελα
- δ. Δύσπνοια-Κυάνωση-Συριγμός

2. Σχετικά με το βρογχοκυψελιδικό καρκίνο, είναι ψευδές ότι:

- α. Το κάπνισμα αυξάνει τη συχνότητα της νόσου
- β. Η βλάβη αφορά κυρίως τις κυψελίδες
- γ. Μεθίσταται μέσω της λεμφικής οδού
- δ. Αναπτύσσεται πιο συχνά σε έδαφος παλαιών πνευμονικών ουλών

3. Το βρογχοκυψελιδικό καρκίνωμα του πνεύμονα αποτελεί υπότυπο του:

- α. Μεγαλοκυτταρικού καρκίνου
- β. Πλακώδους καρκίνου
- γ. Αδενοκαρκινώματος
- δ. Καρκινοειδούς

4. Σε ποιο τύπο βρογχικού καρκίνου είναι συνηθέστερες οι σπάνιες παρανεοπλασματικές εκδηλώσεις, όπως η θρομβοφλεβίτιδα και το νεφρωσικό σύνδρομο;

- α. Μικροκυτταρικός
- β. Επιδερμοειδής
- γ. Αδενοκαρκίνωμα
- δ. Μεγαλοκυτταρικός

5. Ποιοι είναι οι χαρακτήρες της πηκτροδακτυλίας που συνοδεύει το βρογχικό καρκίνο;

- α. Απαντά στο 25% των επιδερμοειδών και αδενοκαρκινωμάτων και μπορεί να υποχωρήσει μετά την εκτομή του όγκου
- β. Είναι επίμονη και δεν υποχωρεί ποτέ μετά την εκτομή
- γ. Απαντά σε όλους τους τύπους του βρογχικού καρκίνου σε ποσοστό 25%
- δ. Συνυπάρχει πάντα με ένα παρανεοπλασματικό ενδοκρινικό σύνδρομο

6. Ποιός είναι ο συχνότερος τύπος βρογχικού καρκίνου;

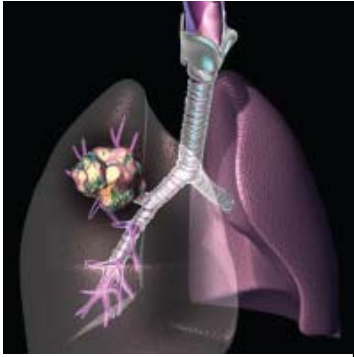
- α. Μικροκυτταρικός
- β. Αδενοκαρκίνωμα
- γ. Μεγαλοκυτταρικός
- δ. Επιδερμοειδής

7. Ποιός τύπος βρογχικού καρκίνου τήκεται αυτόματα, πιο σπάνια από τα υπόλοιπα;

- α. Μικροκυτταρικός
- β. Αδενοκαρκίνωμα
- γ. Βρογχοκυψελιδικό καρκίνωμα
- δ. Επιδερμοειδής

8. Ποια είναι η συχνότητα του μικροκυτταρικού καρκίνου σήμερα στις ΗΠΑ (επί του συνόλου του βρογχικού καρκίνου);

- α. 5%
- β. 15%
- γ. 30%
- δ. 50%



9. Η περιορισμένη νόσος μικροκυτταρικού καρκίνου πρέπει να αντιμετωπίζεται με:

- α. Χημειοθεραπεία
- β. Ακτινοθεραπεία
- γ. Χημειοθεραπεία και ακτινοθεραπεία
- δ. Χειρουργική εξαίρεση

10. Ποιο νεόπλασμα του πνεύμονα μεθίσταται συχνότερα στις πύλες του ήπατος προκαλώντας αποφρακτικό ίκτερο;

- α. Μεσοθηλίωμα
- β. Κακόηθες θύμωμα
- γ. Μικροκυτταρικός καρκίνος
- δ. Αδενοκαρκίνωμα

11. Σχετικά με το μη μικροκυτταρικό καρκίνο του πνεύμονα (ΜΜΚΠ) σταδίου I, τι από τα παρακάτω είναι αληθές;

- α. Η θεραπεία του είναι η χειρουργική εκτομή
- β. Επί αδυναμίας πνευμονεκτομής λόγω λειτουργικού ελέγχου γίνεται τμηματεκτομή ή σφηνοειδής εκτομή
- γ. Σε ασθενείς που δε μπορούν να υποβληθούν σε χειρουργική αντιμετώπιση (εκτομή του όγκου) προτείνεται ακτινοθεραπεία
- δ. Όλα τα παραπάνω είναι σωστά

12. Πρόσφατες έρευνες έχουν δείξει ευνοϊκά αποτελέσματα στη θεραπεία του ΜΜΚΠ σταδίου I με την εφαρμογή:

- α. Συμπληρωματικής χημειοθεραπείας
- β. Συμπληρωματικής ακτινοβολίας
- γ. Προεγχειρητικής ακτινοθεραπείας
- δ. Κανένα από τα παραπάνω

13. Η θεραπεία του ΜΜΚΠ σταδίου IIIB (T4N0M0) με το T4 να οφείλεται σε δορυφορικούς όζους στον ίδιο λοβό με τον κύριο όγκο είναι:

- α. Χειρουργική αντιμετώπιση
- β. Ακτινοθεραπεία
- γ. Χημειοθεραπεία
- δ. Συνδυασμός ακτινοθεραπείας και χημειοθεραπείας

14. Η πενταετής επιβίωση ασθενών με ΜΜΚΠ σταδίου IV είναι:

- α. <1%
- β. >3%
- γ. >5%
- δ. >10%

15. Στη σταδιοποίηση του ΜΜΚΠ δεν απαιτείται σπινθηρογράφημα οστών όταν:

- α. Ο ασθενής δεν αναφέρει οστικά άλγη
- β. Ο ασθενής είναι ασυμπτωματικός εξωθωρακικά
- γ. Όταν το Ca⁺⁺ ορού είναι φυσιολογικό
- δ. Όταν το Ca⁺⁺ ορού και η αλκαλική φωσφατάση είναι φυσιολογικά και δεν υπάρχουν οστικά άλγη

Σωστές απαντήσεις:
β, α, γ, γ, α, β, α, β, γ, γ, δ, α, α, δ, δ