

LPG – ENDERMOLOGIE® / LIPOMASSAGE®

Η επιστήμη της κυτταρίτιδας

ΕΠΙΜΕΛΕΙΑ: ΙΣΑΑΚ ΣΑΚΗΣ

M.Sc. Biomedical Engineer, Ben Gurion University of the Negev, Israel
Εμπορικός Διπλός της εταιρείας LIDS Medical Ε.Π.Ε.

Η κυτταρίτιδα (ιατρική ορολογία: STF = Superficial Trapped Fat) ή EFP = Edematous Fibrosclerotic Panniculopathy) δεν οφείλεται αποκλειστικά και μόνο στην κατακράτηση υγρών (stasis) και τις γενικότερες ορμονικές διαταραχές. Οι κατακρατήσεις που δημιουργούνται στο γυναικείο σώμα ευνοούν την εμφάνιση της κυτταρίτιδας, επιπλέον, όμως, της οίδηματώδους κατάστασης που επικρατεί σε υποδόριο επίπεδο (το βαθύτερο στρώμα του δέρματος, κάτω από τη δερμίδα που είναι πλούσιο σε λιπώδη ιστό), ταυτόχρονα η κυτταρίτιδα αποτελείται και από **ανώμαλη εναπόθεση λίπους και τοξίνες.**

Η ισορροπημένη διατροφή και η φυσική άσκηση φυσικά και βοηθούν στο να διατηρήσετε το δείκτη (BMI) του σώματός σας και τις υψηλές μεταβολικές ανταλλαγές. Τις περισσότερες φορές όμως η κυτταρίτιδα, η τοπική εναπόθεση λίπους και η φλεβική δυσλειτουργία δεν επηρεάζονται από τη διαίτα. Πρόκειται, επομένως, για ένα επίμονο και δύσκολο πρόβλημα, μιας και παραμένει ακόμα και μετά από επιτυχημένες δίαιτες με την επιθυμητή απώλεια βάρους, καθώς η «κυτταρίτιδα» βρίσκεται ακόμη παγιωμένη στα στρώματα της υποδερμίδας.

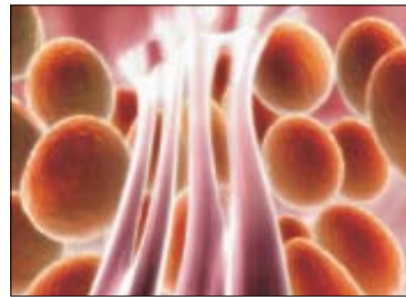
Πώς δημιουργείται, όμως, αυτή την όψη της "φλούδας του πορτοκαλιού"; Καθώς τα λιποκύτταρα υπερδιογκώνονται προς την επιφάνεια του δέρματος, ταυτόχρονα τα διαφραγμάτια του συνδετικού ιστού, που τα περιβάλλουν, χάνουν το σχήμα τους και εμφανίζουν τάση στα σημεία στήριξής τους στο δέρμα. Αυτό έχει ως αποτέλεσμα να δημιουργείται η εμφάνιση της 'φλούδας του πορτοκαλιού'. Πρόκειται για έναν όρο που χρησιμοποιείται προκειμένου να περιγράψει την ανομοιογενή κατανομή του λίπους και την υποδόρια διάταση του συνδετικού ιστού. Σε αυτό το στάδιο, η όλη διαδικασία εμμένει και χειροτερεύει λόγω της φλεβικής δυσλειτουργίας που δημιουργείται από την αύξηση του όγκου των λιποκυττάρων, προκαλώντας αντίστοιχα **επιβράδυνση και μείωση των μεταβολικών ανταλλαγών** και της θρέψης του συνδετικού ιστού, ο οποίος με τη σειρά του χάνει την ελαστικότητά του και γίνεται σε ακραίες και χρόνιες καταστάσεις, ινώδης.

Δεδομένου λοιπόν των παραπάνω, ο γαλλικός οίκος **LPG** έχει αφιερώσει τα τελευταία 23 χρόνια στην ανεύρεση πραγματικά αποτελεσματικών λύσεων για την καταπολέμηση του επιφανειακά παγι-



δευμένου λίπους (κυτταρίτιδα) και την κινητοποίηση του συνδετικού και μυϊκού ιστού. Η εταιρεία LPG είναι αυτή η οποία εισήγαγε στην ιατρική κοινότητα την, πολύ απλή για τα σημερινά δεδομένα, ηλεκτρονικά ελεγχόμενη μηχανοποίηση και κινητοποίηση του συνδετικού ιστού (Θεραπεία Ιστού). Η **LPG**, λοιπόν, με την πιο δημοφιλή και αποτελεσματική θεραπεία παγκοσμίως, τη θεραπεία **Endermologie®** και τη νέα της τεχνική **Lipomassage®** ανοίγει νέα μονοπάτια στην καταπολέμηση της κυτταρίτιδας.

Η δράση της θεραπείας **Endermologie®** και της νέας τεχνικής **Lipomassage®** είναι διπλή: α) Μηχανοποίηση και β) Κινητοποίηση με τρόπο ηλεκτρονικά ελεγχόμενο. Μέσω της τεχνολογίας **IMR®** (Independent Motorized Rollers - Ανεξάρτητη Κίνηση Κυλίνδρων) -κατοχυρωμένης ευρεσιτεχνίας παγκοσμίως της LPG- η προσομοίωση της χειρομάλαξης γίνεται με τον πλέον επιστημονικό τρόπο. Η ηλεκτρονικά ελεγχόμενη κινητοποίηση και μηχανοποίηση του συνδετικού ιστού, που εκτελείται από τα συστήματα της LPG, λειτουργεί επιφανειακά και μεταβιβάζει ένα μήνυμα στα λιποκύτταρα μέσω της μηχανικής μεταγωγής. Κατ' αυτό τον τρόπο, το λιποκύτταρο εκκενώνεται ευκολότερα (μελέτη καθηγήτη Max Lafontan*, Inserm, Τουλούζη, Γαλλία). Πιο αναλυτικά σε αυτή τη μελέτη, ο Καθηγητής χρησιμοποίησε την τεχνική της μικροδιάλυσης, προκειμένου να εισχωρήσει με μορφή ένεσης ένα μόριο στο εσωτερικό του λιπώδους ιστού, με σκοπό να διε-

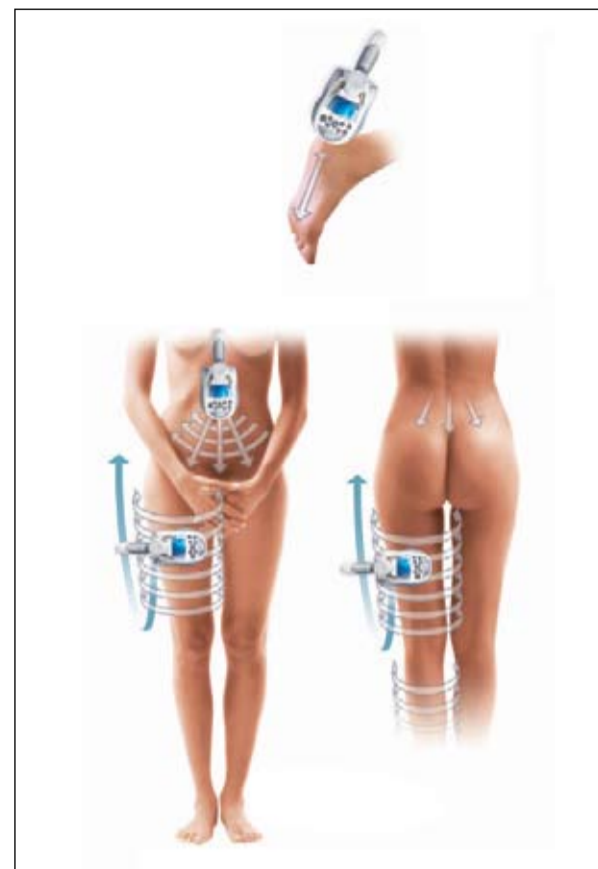
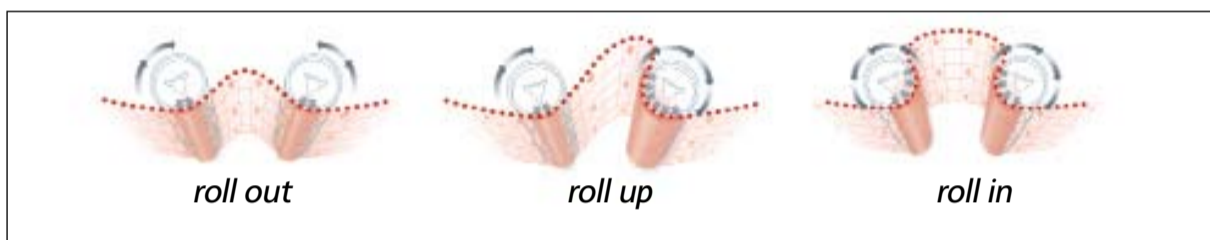
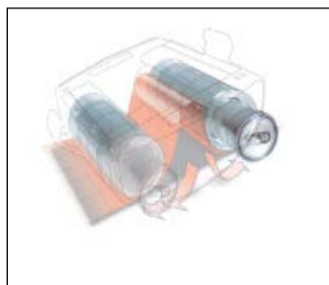


γείρει τη διαδικασία της λιπόλυσης και να παρατηρήσει την αντίδραση του ιστού. Η πρώτη ένεση έλαβε χώρα πριν ξεκινήσει η θεραπεία με το Lipomassage. Μετά το πέρας και της δωδέκατης συνεδρίας, έγινε ακόμα μία ένεση για να προσδιορίσει ποσοτικά και να μετρήσει τη δράση των λι-

ποκυττάρων. Ο ερευνητής, σε αυτή την περίπτωση προσπαθεί να δει εάν το Lipomassage αλλιάζει τον τρόπο που τα λιποκύτταρα απελευθερώνουν ουσίες. Τα τελικά αποτελέσματα έδειξαν ότι η διαδικασία της καύσης του λίπους βελτιώνεται δραματικά όταν διεγείρεται από έναν λιπολυτικό παράγοντα, όπως για παράδειγμα στη συγκεκριμένη περίπτωση, τη θεραπεία Lipomassage (παράλληλα, φυσικά, με έναν υγιεινό τρόπο ζωής).

Πιο συγκεκριμένα, ο συνδετικός ιστός που περιβάλλει τα λιποκύτταρα είναι ινώδης, πυκνός και με διαφραγμάτια. Η ίνωση εμποδίζει τις μεταβολικές ανταλλαγές μεταξύ ιστών και μειώνει τη μεταβολική δράση των λιποκυττάρων. Σύντομα, ο ιστός "τεμπελιάζει" και αρχίζει να αποθηκεύει λίπος. Για την επιτάχυνση της διαδικασίας της λιπόλυσης (απελευθέρωση λίπους), πρέπει τα λιποκύτταρα να "αφυπνιστούν". Σε αυτή τη θεραπεία, η μηχανική μεταγωγή μηνυμάτων περιλαμβάνει τη διαδικασία της έντονης και επαναλαμβανόμενης διέγερσης των εξασθενημένων λιποκυττάρων (το οποίο είναι αδύνατο να γίνει με τα χέρια) και πραγματοποιείται με την τεχνολογία Roll: Δύο ανεξάρτητοι μηχανικοί κύλινδροι με μηχανισμό ταυτόχρονης εισρόφησης. Κατά τη διάρκεια της συνεδρίας, ο δερματικός ιστός εισέρχεται μεταξύ των 2 κυλίνδρων και δέχεται τη μηχανοποίηση και την κινητοποίηση.

* Διευθυντής του Ερευνητικού Κέντρου στην Toulouse της Γαλλίας, που ειδικεύεται στην έρευνα του υποδόριου ιστού και της παχυσαρκίας.



Έτσι, ο λιπώδης ιστός ελαστικοποιείται και γίνεται εύκαμπτος. Επίσης, δεκάδες άλλες κλινικές έρευνες, τα τελευταία 20 χρόνια, έχουν αποδείξει πως η ανεξάρτητη φορά και ταχύτητα των κυλίνδρων είναι αυτή η οποία επιτυγχάνει να μηχανοποιήσει και να κινητοποιήσει το συνδετικό ιστό σε επιφανειακό επίπεδο, εκεί που βρίσκεται, δηλαδή, το Επιφανειακά Παγιδευμένο Λίπος. Η αρνητική εισρόφηση (σε πολλαπλά επίπεδα, με βάση την ποιότητα του ιστού) φέρνει απλά τον ιστό μεταξύ των 2 κυλίνδρων. Η αποσυμπίεση της περιοχής, η ομαλοποίηση της φιλούδας του πορτοκαλιού, η ελαστικοποίηση των διαφραγμάτων και η αύξηση της μικροκυκλοφορίας οφείλεται στον ηλεκτρονικά ελεγχόμενο τρόπο κίνησης των κυλίνδρων.

Η θεραπεία Endermologie και η τεχνική της Lipomassage επιδρά σε τρία στάδια:

α) Roll Out: δράση κατά της δερματικής χαλάρωσης. Με εξειδικευμένα πρωτόκολλα θεραπειών, το δέρμα κινητοποιείται με απαλό τρόπο, καθώς ο δερματικός ιστός εισέρχεται μεταξύ των 2 κυλίνδρων. Οι κύλινδροι διατείνουν τον ιστό και τα διαφραγμάτια αυτού με στόχο την επαναφορά της ελαστικότητάς του,

β) Roll Up: δράση κατά της όψης της "φλούδας του πορτοκαλιού" (επιφανειακή κυτταρίτιδα) με επαναδιέγερση των μεταβολικών ανταλλαγών. Η δερματική επιφάνεια που έχει παραμορφωθεί από την υπερδιόγκωση των λιποκυττάρων υπόκειται σε ασκήσεις "διάτασης" μέσω της δράσης των μηχανικών κυλίνδρων και διεγείρεται από τις κινήσεις αυτών. Έτσι, οι πτυχές του δέρματος γίνονται πιο ελαστικές και δεν εμποδίζουν πλέον τη λειτουργία του μικρο-κυκλοφορικού συστήματος με τελικό αποτέλεσμα το δέρμα να γίνεται πιο απαλό,

γ) Roll In: δράση κατά του τοπικού πάχους και της

εν τω βάθει κυτταρίτιδας, βελτιώνοντας την ελαστικότητα του δέρματος. Τη στιγμή που τα λιποκύτταρα απελευθερώνονται (με τους παραπάνω τρόπους) από την "ασφυκτική" κατάσταση που βρίσκονταν μέχρι πρότινος, ο όγκος των λιποκυττάρων αυτόματα μειώνεται, οι παραμορφωμένες δερματικές πτυχές επανέρχονται στο αρχικό τους σχήμα και έτσι η αντιαισθητική τοπική εναπόθεση λίπους απομακρύνεται.

Η θεραπεία **Endermologie®** και η νέα τεχνική της **LPG Lipomassage®** -εκτός από την αποτελεσματική καταπολέμηση της κυτταρίτιδας και του τοπικού πάχους- είναι η καταλληλότερη πρόταση από δεκάδες Ιατρούς για τη θεραπεία:

α) των πρησμένων κάτω άκρων (σύνδρομο βαριών ποδιών). Αυξάνοντας τη φλεβική-λεμφική κυκλοφορία του αίματος με τη βοήθεια της προσομοίωσης της χειρομάλαξης με τρόπο ηλεκτρονικά ελεγχόμενο, με ιατρικά πρωτόκολλα θεραπειών που στοχεύουν, επίσης, στην κινητικότητα και ελαστικότητα του δέρματος, ο πόνος των κάτω άκρων βαθμιαία εξασθενεί, τα πόδια του ασθενούς νιώθουν αμέσως πιο ανάλαφρα και το πρήξιμο υποχωρεί,

β) της δερματικής χαλάρωσης. Με τα συστήματα της LPG, **Cellu M6® Keymodule, Integral, Endermolab** και **Lipo M6®**, είναι, επίσης, δυνατόν μέσω της κινητοποίησης του ιστού να καθυστερήσουμε τα σημάδια του γήρατος, να επιτύχουμε τη μείωση πόντων στη μέση και να διεγείρουμε το δερματικό ιστό και τη δομή αυτού. Ο δερματικός ιστός, λοιπόν, λόγω του ότι "αντιδρά" φυσικά στη "γυμναστική" που τον υποβάλλουν τα παραπάνω συστήματα, προωθεί τη διέγερση των ινοβλαστών και κατά συνέπεια την αύξηση παραγωγής κολλαγόνου. Ως εκ τούτου, η ελαστικότητα και η σφριγηλότητα του δέρματος βελτιώνεται δραματικά,

γ) της περιόδου της ίλοχείας. Η θεραπεία **Endermologie®** βοηθά τις γυναίκες που έχουν πρόσφατα βγει από την περίοδο της κύησης: α) να ανακτήσουν άμεσα τη σιλουέτα τους, μέσω της διέ-

γερσης του ιστού, ώστε να ξεκινήσει και πάλι η φυσιολογική μείωση των πόντων και β) να παροχετεύσουν την οιδηματώδη κατάσταση. Τα συστήματα **Cellu M6® Keymodule, Integral, Endermolab** και **Lipo M6®** φροντίζουν για την κυτταρίτιδα που έχει αποκτηθεί κατά την περίοδο της εγκυμοσύνης και για τις ζώνες χαλάρωσης (π.χ. την περιοχή της κοιλιάς),

δ) του τοπικού πάχους των ανδρών. Εξαιτίας διαφόρων γενετικών παραγόντων, οι άντρες δεν αντιμετωπίζουν πρόβλημα με την κυτταρίτιδα. Παρόλα αυτά, όμως, με το πέρασμα του χρόνου και την καθιστική ζωή, το λίπος συσσωρεύεται σε συγκεκριμένες ζώνες του αντρικού σώματος. Η θεραπεία **Endermologie®** σε συνδυασμό με τη φυσική άσκηση βοηθά το μεταβολισμό να κάψει το τοπικά παγιδευμένο λίπος, παροχετεύοντάς το μέσω του κυκλοφορικού συστήματος. Έτσι, το αντρικό σώμα επανέρχεται στο αρχικό του σχήμα και αποκτά καλύτερο μυϊκό τόνο.

Η όψη της "φλούδας του πορτοκαλιού", λοιπόν, που προέρχεται από δυσμορφίες (ανομοιογενή κατανομή) στο Επιφανειακά Παγιδευμένο Λίπος, χωρίς την κατάλληλη θεραπεία, επιδεινώνεται μιας και οι κατακρατήσεις αυξάνονται με το πέρασμα του χρόνου. Στους γλουτούς και τους μηρούς, η κυτταρίτιδα διακρίνεται σε τέσσερα στάδια:

0. Το δέρμα έχει επίπεδη όψη χωρίς καμία ανωμαλία στην επιφάνειά του με όποιο τρόπο και αν το πιέσουμε.
1. Το δέρμα εμφανίζει την όψη φλοιού πορτοκαλιού, **μόνο** όταν πιέζεται ή είναι σε καθιστή θέση πάνω σε σκληρή επιφάνεια.
2. Η όψη φλοιού πορτοκαλιού είναι ορατή σε όρθια στάση, ενώ σε θέση κατάκλισης δεν είναι πλέον ορατή.
3. Η όψη φλοιού πορτοκαλιού είναι μόνιμη και εμφανίζεται στο δέρμα τόσο σε όρθια όσο και σε ξαπλωτή στάση.